

ATLAS DE LA BIODIVERSITÉ COMMUNALE DE **SAINT-NAZAIRE-EN-ROYANS**



Parc
naturel
régional
du Vercors

Le Vercors recèle une grande variété d'écosystèmes accueillant de nombreuses espèces méridionales, montagnardes et continentales. Cette exceptionnelle richesse est menacée par les activités humaines (18 % des espèces ont disparu et 78 % des habitats sont dans un état de conservation défavorable selon l'Observatoire national de la biodiversité, OFB) et doit être protégée.

Depuis septembre 2021, 38 communes du massif sont engagées dans l'Atlas de la biodiversité communale Vercors (ABC) porté et animé par le Parc naturel régional du Vercors avec le soutien de France relance et de l'Office français de la biodiversité. L'objectif ? améliorer la connaissance sur la biodiversité dans un travail participatif avec les habitants volontaires et sensibiliser à ses enjeux pour mieux la préserver.

Depuis 2021, environ 400 temps de rencontre¹, plus de 123 000 données faune et flore, plus de 3 600 observations participatives saisies, 24 classes scolaires impliquées et aussi de belles découvertes et même déjà quelques actions concrètes avec la création de plusieurs mares !

Je remercie très chaleureusement la LPO et FLAVIA APE, associations partenaires, ainsi que toutes les associations naturalistes locales, les enseignants, les intervenants, les accompagnateurs et les bénévoles qui ont œuvré à ce projet fédérateur. Un grand merci aussi aux volontaires en service civique et stagiaires pour leurs contributions et leur investissement enthousiaste.

Je suis convaincu que les graines d'émerveillement semées au long du projet pour la magnifique biodiversité du Vercors et de ses piémonts contribueront grandement à sa préservation !



Jacques Adenot, président du Parc naturel régional du Vercors

1. réunions/ateliers/sorties/animations/conférences

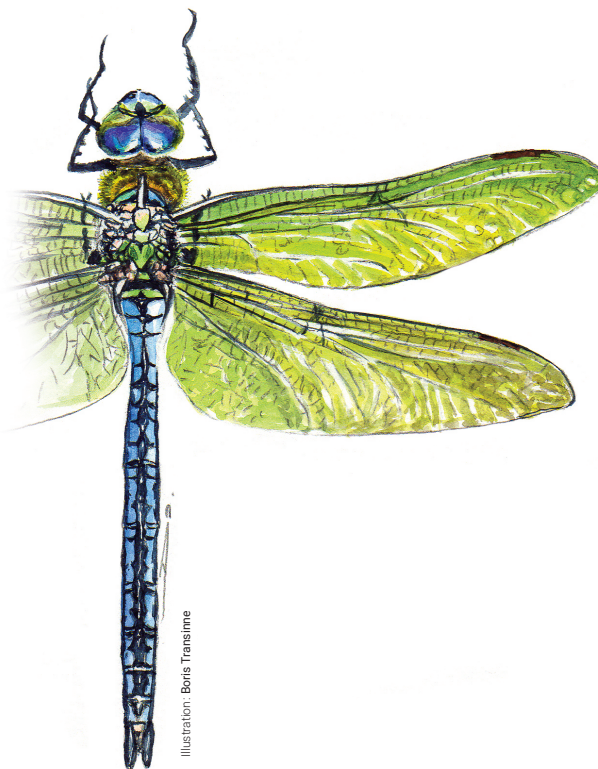


Illustration : Boris Transinne

ABC... comme une Aspiration au Bonheur Commun, et si cela passait justement par cet Atlas de la Biodiversité Communale ?

On a pensé que c'était une belle idée de mieux connaître la biodiversité de notre environnement proche pour mieux la préserver et pour mieux vivre tout simplement. Cet atlas est là pour ça et il n'est jamais trop tard pour apprendre, pour changer des pratiques ou pour commencer à faire...

A chaque habitant(e) de notre commune de s'en saisir, un peu, beaucoup ou passionnément. Nous avons tous un rôle à jouer pour préserver cette biodiversité et chaque petit geste compte.

Bonne lecture, bonne découverte et surtout partageons et transmettons aux plus jeunes !

Mathilde Berthet et Karine Bruyère, élues référentes ABC à Saint-Nazaire-en-Royans



Photo : Karine Bruyère



SOMMAIRE

Présentation du projet ABC	4
Présentation du secteur et de la commune	6
Les milieux et habitats naturels	8
Les milieux ouverts	10
Ophrys Bourdon	12
Les milieux humides	13
Loutre d'Europe	13
Les milieux à fortes activités anthropiques	16
Les milieux boisés	18
Pic Epeiche	20
Les continuités écologiques et la Trame Verte et Bleue	21
La trame des milieux forestiers	22
La trame des milieux ouverts de basse et moyenne altitude	22
La trame des milieux humides	23
La trame des pelouses sèches	24
La trame noire	25
Espèces animales et végétales	26
L'observatoire participatif de la biodiversité du Vercors	27
Carte des espèces à enjeu	28
Carte des habitats à enjeu	30
Plan d'actions	31

PRÉSENTATION DU PROJET ABC VERCORS

L'Atlas de la biodiversité communale du Vercors a pour intention d'agir contre l'érosion de la biodiversité à l'échelle du Parc naturel régional du Vercors. Il s'agit d'une démarche volontaire, menée à l'échelle des 38 communes avec un triple objectif :

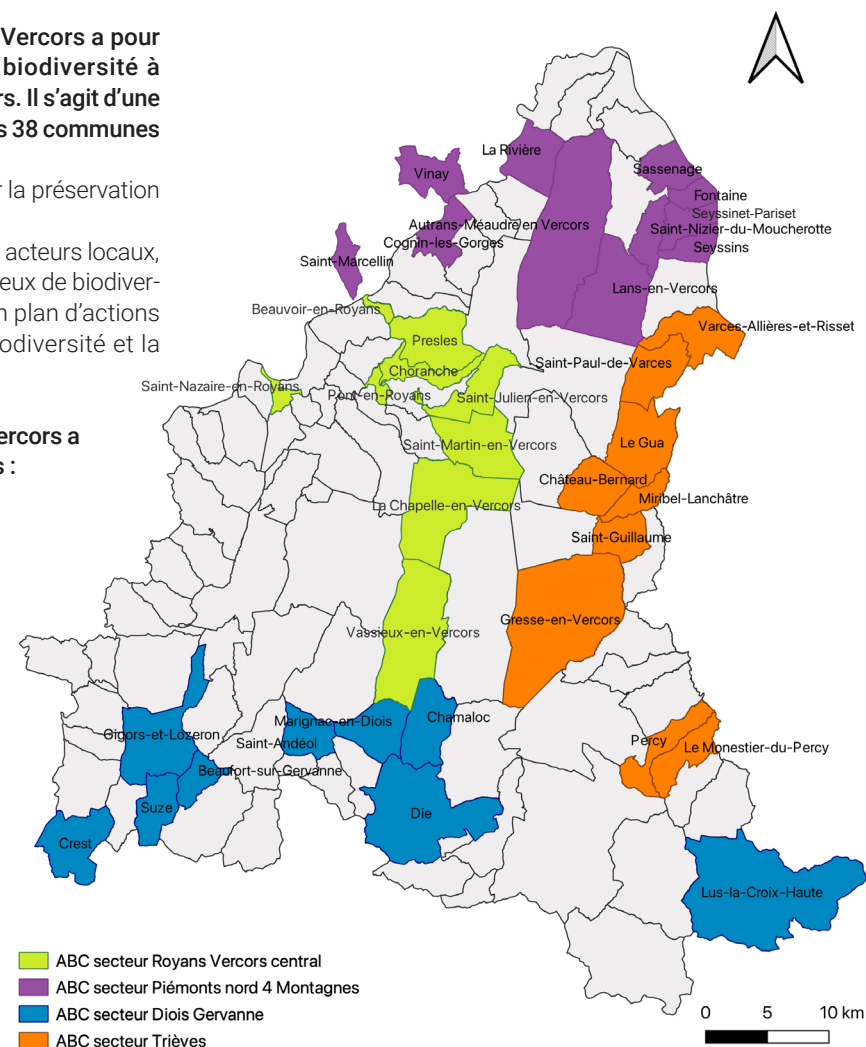
- acquérir de la connaissance pour assurer la préservation de la biodiversité,
- sensibiliser et mobiliser les citoyens et les acteurs locaux,
- et partager une vision stratégique des enjeux de biodiversité sur le territoire avec la définition d'un plan d'actions communal pour agir en faveur de la biodiversité et la préserver.

L'Atlas de la biodiversité communale du Vercors a étudié plus spécifiquement 4 thématiques :

- les insectes pollinisateurs,
- les chauves-souris,
- les zones humides,
- les arbres remarquables et les haies.

Cette démarche s'organise en 3 volets :

- scientifique (avec des inventaires naturalistes conduits par des experts),
- participatif (avec des observations et inventaires réalisés par les habitants),
- sensibilisation (avec des sorties, des animations, des conférences, un programme scolaire, des affiches et flyers...).



GOVERNANCE

38 GROUPES ABC

- 1 par commune
- 1 à plusieurs réunion(s) par an (adaptation sur mesure)

Composés d'habitants, d'élus et agent du Parc du Vercors



4 COMITÉS DE PILOTAGE PAR SECTEUR

Piémont Nord-Quatre-Montagnes, Trièves, Royans-Vercors central, Diois-Gervanne

- 2 réunions par an

Composés d'élus et de 1 ou 2 représentants d'habitants et agent(s) et élu(s) du Parc du Vercors



1 COMITÉ DE PILOTAGE GLOBAL pour les 38 communes réunies

- 1 réunion par an

Composé d'élus et techniciens de communes et de communautés de communes et agent(s) et élu(s) du Parc du Vercors



OBJECTIFS

- Choisir des thèmes d'animations, de sorties
- Participer aux inventaires participatifs
- Diffuser l'information « ABC »
- Définir, avec le Parc, le plan d'actions « biodiversité » communal
- Rendre compte de l'état d'avancement du projet (volets scientifique, participatif, éducation)
- Mutualisation et réflexion sur le projet
- État d'avancement et bilan sur le projet
- Co-construction
- Prise de décision

ANIMATIONS « ABC »



Photo: Morgane Berger

22 animations / réunions / sorties / conférences ont été réalisées sur les deux ans de l'ABC à Saint-Nazaire-en-Royans : sortie papillons de nuit avec l'association FLAVIA, Atelier Biodiversité au jardin, exposition sur la pollution lumineuse affichée à la mairie ou encore la fête de l'ABC à Pont en Royans.

Sur les 10 fêtes de la biodiversité du Vercors, celle de Saint-Nazaire-en-Royans a été mutualisée avec celle de Pont-en-Royans, Beauvoir-en-Royans, Choranche et Presles.

Ce fut l'occasion de découvrir les oiseaux et les chauves-souris, de participer à une lecture animée et musicale sur la biodiversité et de voir de très beaux films sur la biodiversité.

Le volet éducation

Au total : 6 séances en compagnie d'intervenants ont été réalisées avec des classes de CM1/2 dans le cadre de l'ABC ! Les élèves de Saint Nazaire en Royans ont effectué 4 séances sur la découverte des espèces, les interactions hommes-espèces et des observations de terrain notamment à la grotte de Thaïs. Ils ont participé à des ateliers de construction de gîtes à chiroptères qu'ils ont ensuite installés sur deux sites.



Illustration: Boris Transimie



Photo: PNRV

PRÉSENTATION DU SECTEUR

La commune de Saint-Nazaire-en-Royans fait partie du secteur du "Royans Vercors central" à l'échelle du Parc du Vercors avec 8 autres communes du projet d'ABC Vercors.

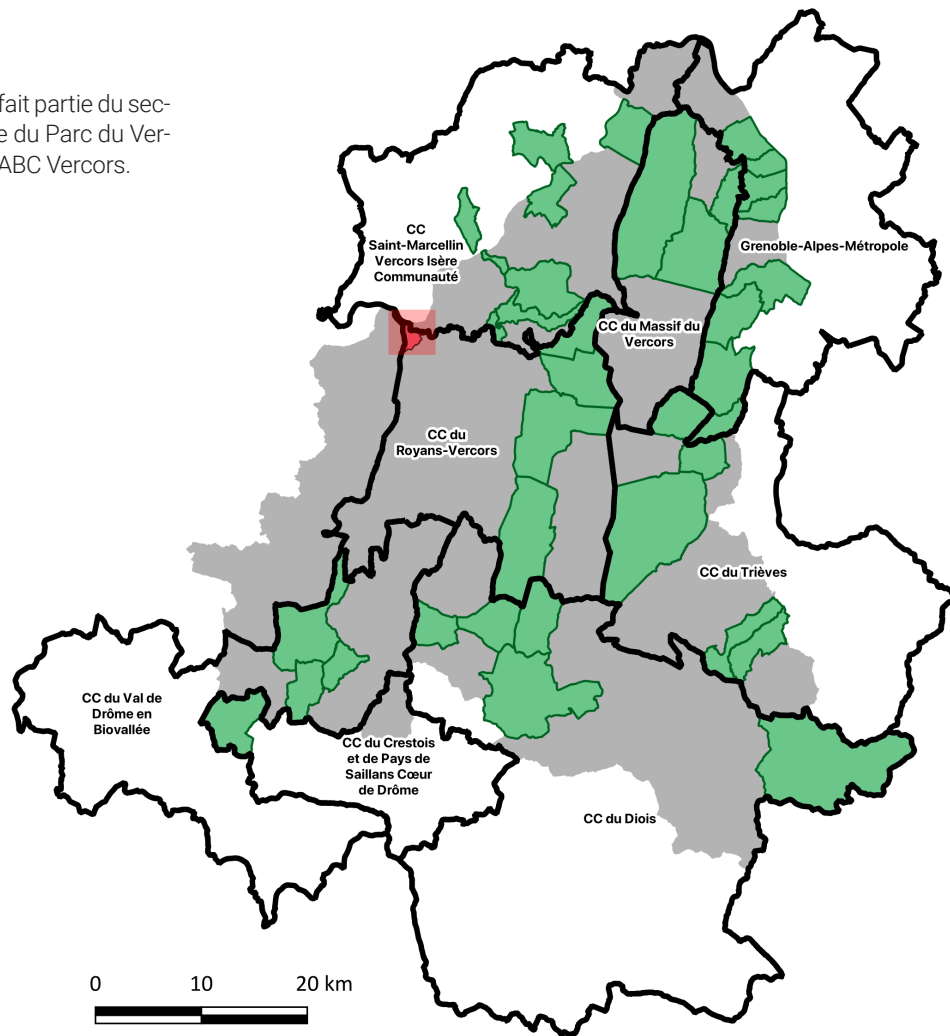
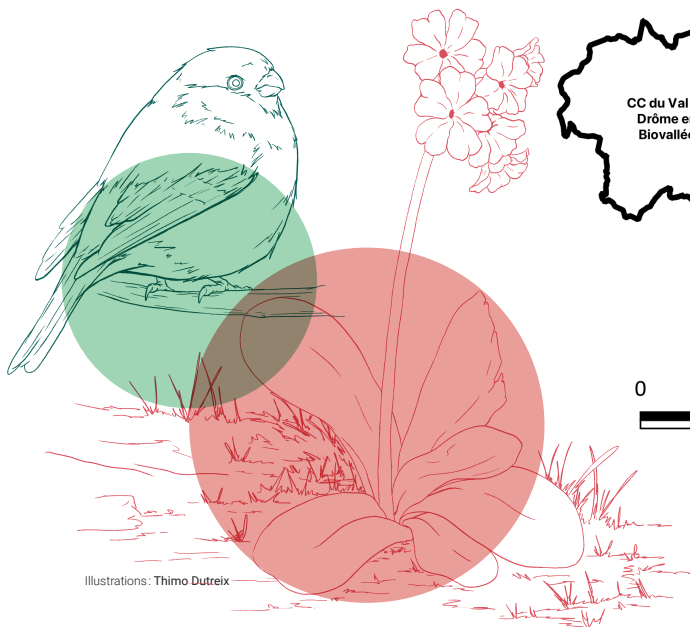
 **Carte d'identité de Saint-Nazaire-en-Royans**

Département : Drôme

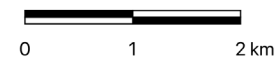
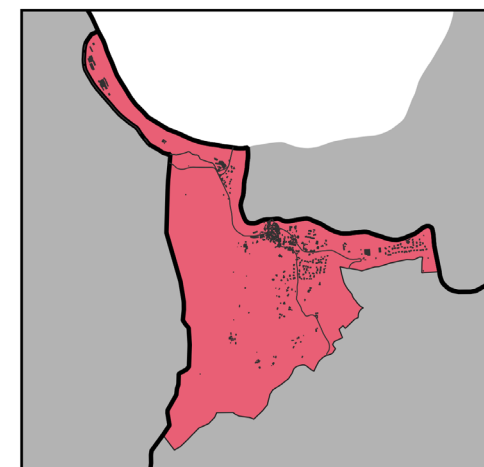
Secteur du Parc du Vercors : Royans Vercors central

Superficie : 3,5 km²

Nombre d'habitants : 811 (2020)



Localisation du Parc naturel régional du Vercors au sein des départements de la Drôme et de l'Isère



- Communes du Parc naturel régional du Vercors
- Communautés de communes
- Commune de Saint-Nazaire-en-Royans
- Autres communes de l'ABC
- Bâti
- Routes

Source: Réalisation : Parc naturel régional du Vercors (2023)
 Délimitations administratives, bâti, routes : BD TOPO 38, et BD TOPO 26 (IGN).



LES MILIEUX ET HABITATS NATURELS

Cette carte illustre tous les milieux ou habitats naturels ou semi-naturels de la commune de Saint-Nazaire-en-Royans, identifiés et classés par type de milieu en typologie EUNIS. Il s'agit d'une référence européenne basée sur une combinaison de chiffre et lettre, exemple : E1 : Pelouses sèches.



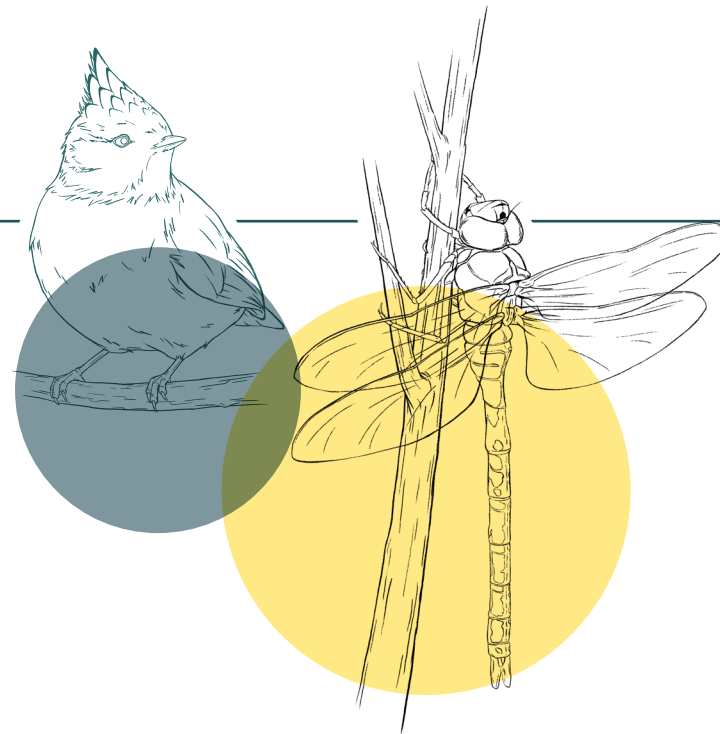
Photo : Grégory Loucougaray



L'habitat naturel

Un habitat naturel (ou semi-naturel) est une entité écologique homogène qui inclut des espèces et leur milieu. Par exemple, un habitat de prairie de fauche ou un habitat forestier. Les habitats naturels sont classés en classification EUNIS.

Illustrations: Thimo Dutreix



C - EAUX DE SURFACE CONTINENTALES

- C1 = Eaux dormantes de surface
- C2 = Eaux courantes de surface
- Cours d'eau permanent
- - - Cours d'eau intermittent

E - PRAIRIES

- E1 = Pelouses sèches
- E2 = Prairies mésiques

F - LANDES, FOURRÉS ET TOUNDRAS

- F3 = Fourrés tempérés et méditerranéo-montagnards
- FA = Haies

G - BOISEMENTS, FORÊTS ET AUTRES HABITATS BOISÉS

- G = Boiselements et forêts indifférenciés
- G1 = Forêts de feuillus caducifoliés

I - HABITATS AGRICOLES, HORTICOLES ET DOMESTIQUES

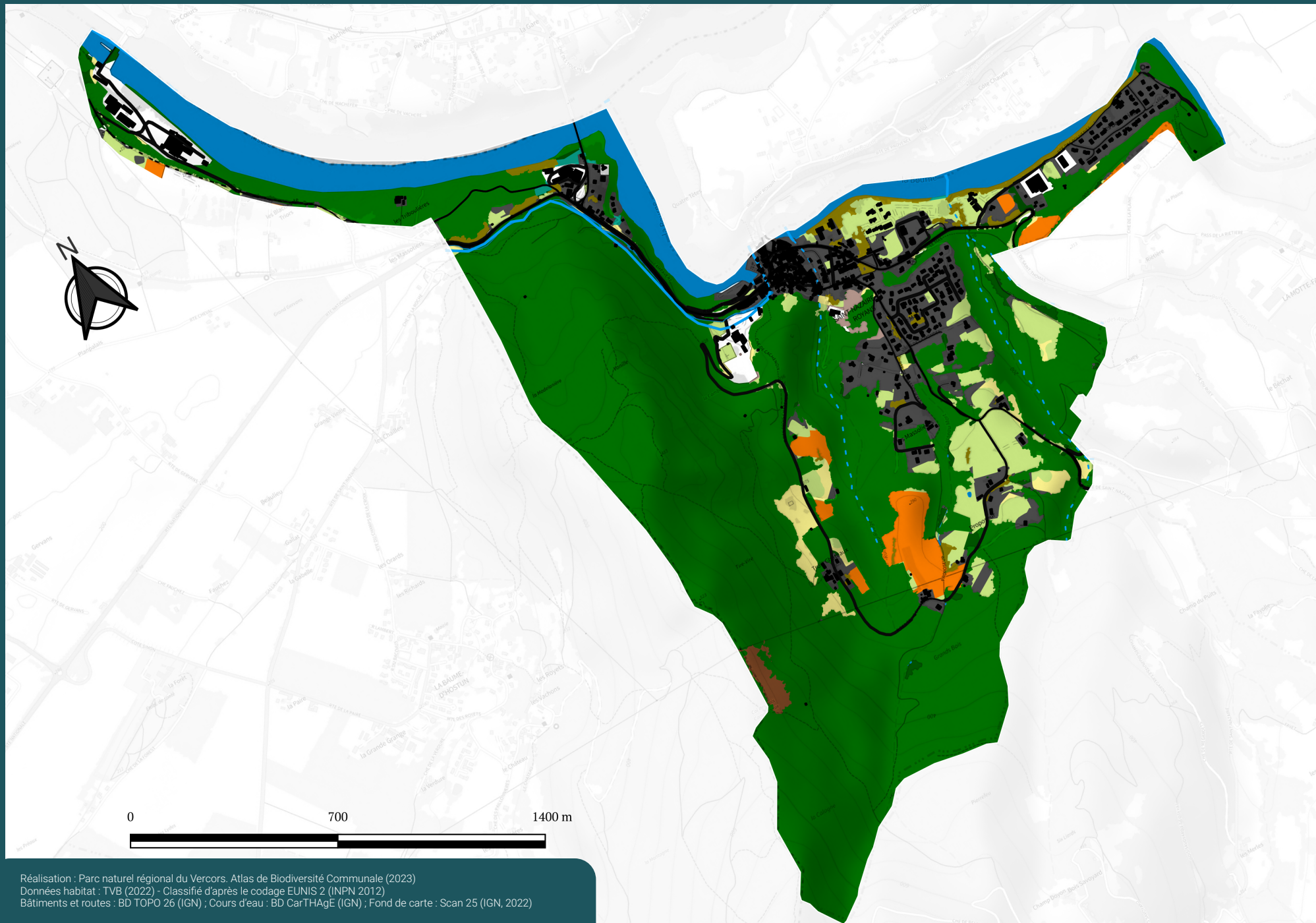
- I1 = Cultures et jardins maraichers

J - ZONES BÂTIES, SITES INDUSTRIELS ET HABITATS ARTIFICIELS

- Routes départementales ou intercommunales
- - - Itinéraire cyclable
- Bâtiment
- J2 = Constructions à faible densité
- J3 = Sites industriels d'extraction

AUTRE

- Non cartographié



Réalisation : Parc naturel régional du Vercors. Atlas de Biodiversité Communale (2023)
Données habitat : TVB (2022) - Classifié d'après le codage EUNIS 2 (INPN 2012)
Bâtiments et routes : BD TOPO 26 (IGN) ; Cours d'eau : BD CarTHAgE (IGN) ; Fond de carte : Scan 25 (IGN, 2022)

LES MILIEUX OUVERTS

PRAIRIES, PELOUSES SÈCHES, BOCAGES, FOURRÉS, HAIES, CULTURES, MILIEUX ROCHEUX



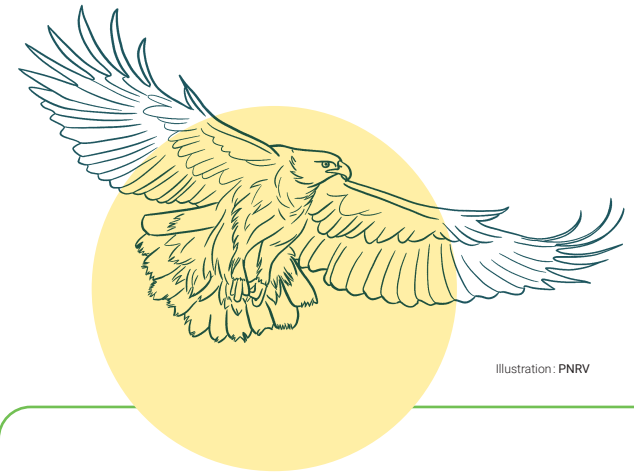
Cultures, prairies ou alpages de montagne, les milieux ouverts sont très diversifiés. Les parties basses du Vercors sont des régions bocagères, favorables à des espèces comme la chouette Chevêche d'Athéna ou les chauves-souris, ainsi que pour les orchidées qui font la renommée du massif.

Sur les plateaux de moyennes altitudes, les prés de fauche et de pâturage favorisent la présence des oiseaux de prairies, des campagnols, des renards, des belettes ou des rapaces.



La prairie mésique et les pelouses sèches

- **Une prairie mésique** est une prairie à l'humidité moyenne, c'est-à-dire intermédiaire entre le niveau xérique (sec) et hydrique (humide).
- **Les pelouses sèches** sont des prairies d'herbes basses essentiellement composées de plantes vivaces de hauteur moyenne (20 cm) et de graminées. Elles se développent sur des sols peu épais, pauvres en nutriments et relativement secs. On les trouve souvent sur des surfaces en pente, où l'eau ne peut stagner et où elles bénéficient d'un éclairage intense.



E - PRAIRIES

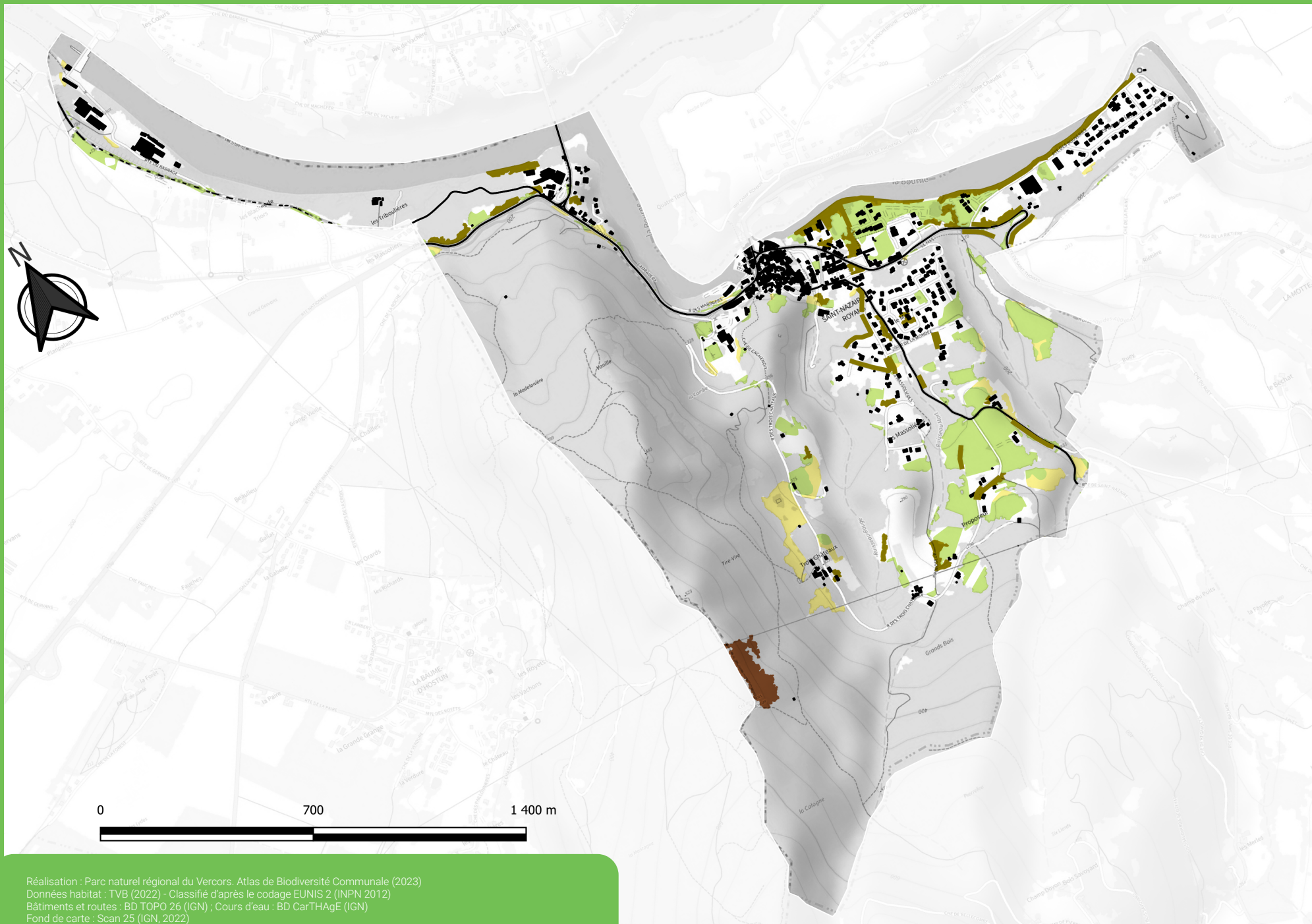
- E1 = Pelouses sèches
- E2 = Prairies mésiques

F - LANDES, FOURRÉS ET TOUNDRAS

- F3 = Fourrés tempérés et méditerranéo-montagnards
- FA = Haies

J - ZONES BÂTIES, SITES INDUSTRIELS ET HABITATS ARTIFICIELS

- Routes départementales ou intercommunales
- - - Itinéraire cyclable
- Bâtiment



Réalisation : Parc naturel régional du Vercors. Atlas de Biodiversité Communale (2023)
 Données habitat : TVB (2022) - Classifié d'après le codage EUNIS 2 (INPN 2012)
 Bâtiments et routes : BD TOPO 26 (IGN) ; Cours d'eau : BD CarTHAgE (IGN)
 Fond de carte : Scan 25 (IGN, 2022)

LES MILIEUX OUVERTS



Les milieux rocheux sont omniprésents dans un massif calcaire : lapiaz, éboulis, rochers, rocailles, falaises et grottes sont la marque de fabrique des paysages.

Les haies et les arbres remarquables font partie de nos paysages et sont des réservoirs de biodiversité. Leurs rôles sont multiples : amélioration de la qualité de l'eau (absorbent et filtrent l'eau) ; diminution de l'érosion des sols (barrières naturelles au ruissellement) ; habitats de biodiversité ; effet brise-vent ; réduction de l'évaporation du sol ; refuge pour les auxiliaires de culture ... et pourtant 70 % des haies ont disparu depuis 1950. L'inventaire participatif des arbres remarquables et des haies de Saint-Nazaire-en-Royans a été initié durant les deux ans d'ABC et pourra être poursuivi avec les habitants volontaires.



Un carré pour la biodiversité ?

Il s'agit de garder un espace enherbé pendant toute une saison de végétation, sans intervenir, c'est-à-dire sans tondre, sans apporter d'engrais ni de pesticides. Cela doit permettre à la flore de se développer naturellement et aux espèces animales qui y sont liées, de s'installer, formant ainsi un petit écosystème, paradis des fleurs sauvages, des abeilles et des papillons.

OPHRYS BOURDON

Ophrys fuciflora

Espèce déterminante ZNIEFF

Description

L'Ophrys bourdon est une plante vivace de 10 à 30 cm de hauteur qui a une tige assez robuste. Les sépales sont blancs à pourpre violacé, les pétales sont généralement de même teinte, et le labelle a une coloration qui oscille entre le brun rougeâtre et le pourpre foncé.

Les ophrys constituent un groupe d'orchidées assez compliqué à identifier, mais les sépales roses et le labelle étalé de sont des caractéristiques fiables de l'Ophrys bourdon.

Ecologie

L'Ophrys bourdon est une orchidée assez répandue dans les pelouses sèches de l'Est de la France. C'est une espèce de pleine lumière à mi-ombre, observée jusqu'à 1500 m d'altitude. Assez tardive, on l'observe en fleur aux mois de juin et juillet, parfois jusque dans les jardins. Elle forme souvent des colonies peu denses mais tout de même parfois importantes.



Photo : PNRV Jean Andrieux

Menaces

L'Ophrys bourdon peut être menacée localement par l'abandon des pratiques agricoles extensives (fauche tardive, pâturage) sur les pelouses calcaires, et ainsi par la fermeture des milieux. A l'inverse, elle peut être menacée par les fréquences de tonte ou de fauche nombreuses, notamment en période de floraison, ce qui peut impacter son cycle biologique et sa reproduction.



L'eau est un élément rare dans le Vercors, notamment du fait de la nature karstique du sous-sol. Les milieux humides en sont d'autant plus importants, rares et précieux tant sur le plan patrimonial que pour leur rôle d'éponge.

Ce sont des espaces de transition entre la terre et l'eau : fossés humides, rivières et berges, marais, mares, tourbières, vastes réseaux de rivières souterraines... Dans le Vercors, ils se concentrent surtout dans quelques fonds de vallées.

La présence de l'eau, indispensable à la vie, attire une biodiversité riche et abondante. On y observe aussi une faune et une flore spécifique, comme les crapauds ou les tritons, petits amphibiens que l'on peut retrouver dans les mares.



Illustration : Boris Transinne



LOUTRE D'EUROPE

Lutra lutra

Famille des Mustélidés

Espèce protégée, liste rouge européenne et mondiale

Biogéographie et écologie

Ce mammifère semi-aquatique utilise plusieurs gîtes, le long des berges (arbres creux, souches, ronciers, roselières denses, rochers). Les eaux doivent lui assurer une grande disponibilité en proies.

La loutre est un carnivore spécialisé en poissons, amphibiens, crustacés, insectes, mollusques, etc. Sa présence est mise en évidence par l'identification de ses excréments qui sentent le miel, dont les individus se servent pour marquer leur territoire.

Menaces actuelles

La dégradation de ses habitats aquatiques : assèchement et mise en culture des zones humides, dégradation des berges ; les collisions routières ; le dérangement lié aux activités humaines.

La continuité des corridors fluviaux est primordiale pour le maintien des populations.

LES MILIEUX HUMIDES

Les milieux humides sont également importants pour **leurs fonctions naturelles** : ils fournissent de l'eau et des ressources pour plantes et animaux, permettent de dépolluer l'eau, de la **stocker** (effet éponge) et ainsi de **limiter les inondations** (gestion des crues) et de la restituer par la suite, luttant également contre les sécheresses.

À l'échelle des **206 208 hectares** du Parc du Vercors, il existe **3 000 hectares de zones humides** (soit 1,5 % de la superficie totale). Ce qui place ces milieux comme enjeux prioritaires par leur rareté, leur fragilité et leurs fonctions essentielles à l'équilibre de nos écosystèmes.

Nous avons une forte responsabilité vis-à-vis de la préservation de ces milieux à forts enjeux.



Les ripisylves et annexes hydrauliques

Les ripisylves font partie des milieux humides présents sur le territoire. Véritable cordon forestier installé les pieds dans l'eau, elles y sont directement ou indirectement connectées, et jouent un rôle central pour maintenir de l'ombre et donc éviter la hausse de la température de l'eau, fixer les berges et offrir des caches pour les poissons et les écrevisses à pieds blancs grâce aux racines. Elles sont aussi un moyen de déplacement sécurisé pour certaines espèces et sont finalement centrale dans la connexion des milieux naturels préservés du Vercors vers les territoires voisins comme la vallée de l'Isère ou du Rhône.

Les annexes hydrauliques ou fluviales sont des petits fossés, bras morts ou dépressions en berges (souvent appelées noues), situées dans le lit majeur de la rivière, c'est-à-dire dans le champ d'expansion naturel des crues. Ces zones humides situées en bordure immédiate des rivières sont en eau au moins une partie de l'année, elles hébergent notamment des oiseaux et des amphibiens. Certaines s'assèchent naturellement en été, permettant ainsi le développement d'une végétation terrestre riche et spécifique.



Photo: Didier Sisti



Photo: Philippe Ageron



Illustration: Boris Transinne



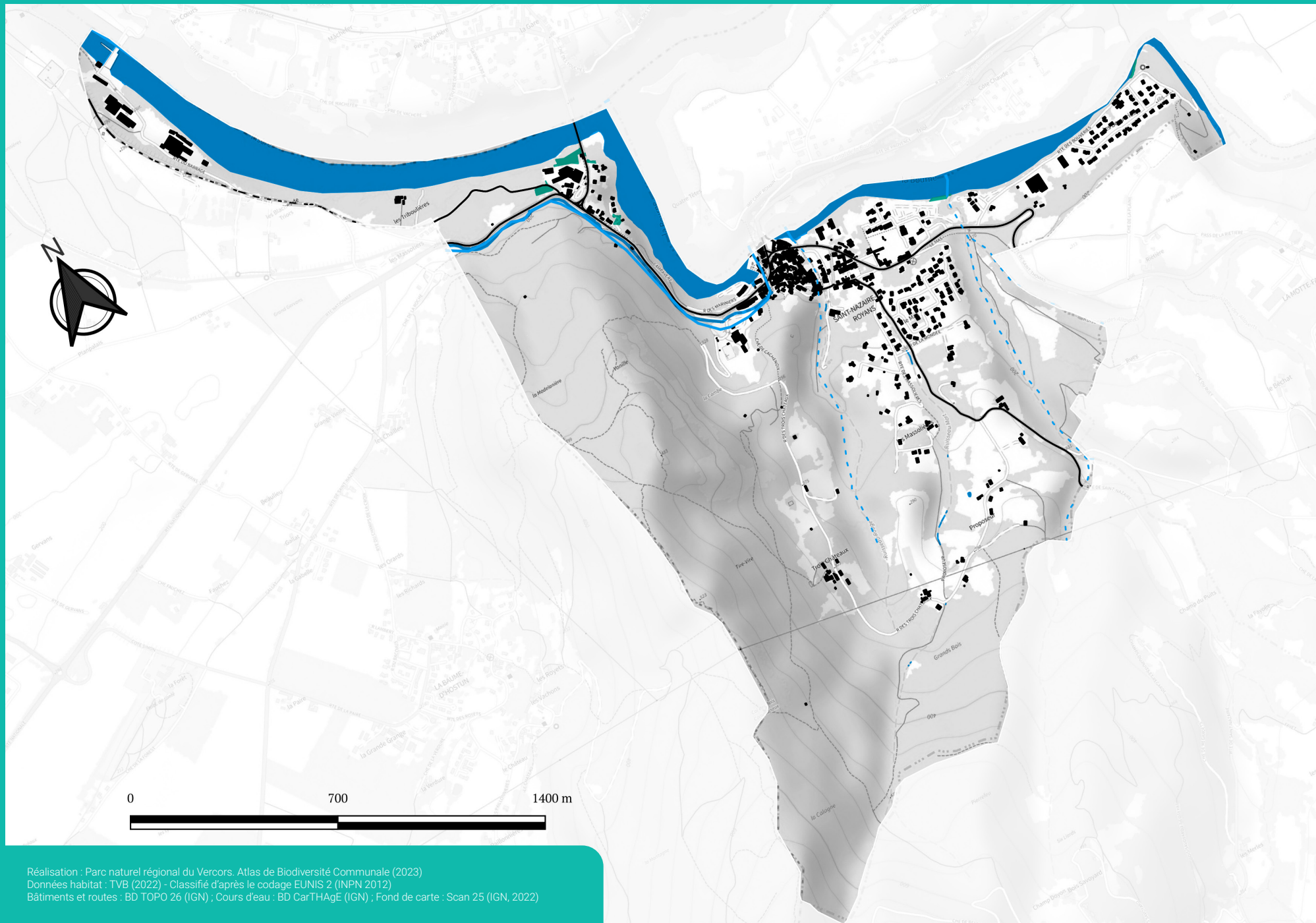
Illustration: Boris Transinne

C - EAUX DE SURFACE CONTINENTALES

- C1 = Eaux dormantes de surface
- C2 = Eaux courantes de surface
- Cours d'eau permanent
- - - Cours d'eau intermittent

J - ZONES BÂTIES, SITES INDUSTRIELS ET HABITATS ARTIFICIELS

- Routes départementales ou intercommunales
- - - Itinéraire cyclable
- Bâtiment



Réalisation : Parc naturel régional du Vercors. Atlas de Biodiversité Communale (2023)
 Données habitat : TVB (2022) - Classifié d'après le codage EUNIS 2 (INPN 2012)
 Bâtiments et routes : BD TOPO 26 (IGN) ; Cours d'eau : BD CarTHAgE (IGN) ; Fond de carte : Scan 25 (IGN, 2022)

LES MILIEUX À FORTES ACTIVITÉS ANTHROPIQUES

DES CHAUVES-SOURIS SONT PRÉSENTES DANS DES COMBLES, UNE CAVE...

Récupérer le guano :

- dans un grenier : la pose d'un film plastique sur le plancher des combles permet d'éviter les dégradations et permettra de ramasser le guano facilement après le départ de la colonie,
- dans une fente : en-dessous du trou d'envol, fixer une planchette horizontale de 20 à 50 cm minimum. Cela protégera la façade et évitera au guano de tomber.

UNE CHAUVÉ-SOURIS EST RENTRÉE DANS L'HABITATION...

Faciliter sa sortie :

- laisser une fenêtre ouverte,
- éteindre la lumière et sortir de la pièce durant 5 minutes. Elle devrait ressortir d'elle-même, Elle devrait ressortir d'elle-même,
- si elle ne quitte pas la pièce, attraper l'animal avec précaution, en portant des gants pour éviter les risques de morsures (ne jamais utiliser de balai ou de chiffon qui risquerait de le blesser), puis le relâcher à l'extérieur, en le posant en hauteur, à l'abri des prédateurs (chats).



ADAPTER LE CALENDRIER DES TRAVAUX...

Pour éviter un maximum de dérangement, les dates des travaux peuvent être déplacées pendant une période plus propice. Toujours inventorier la faune présente avant de commencer des travaux, pour éviter de porter atteinte à une espèce !

Entretien des toitures



Aménagement des combles



Traitement des charpentes



Jointoiment et recrépissage



— Travaux possibles — Travaux à éviter — Travaux impossibles

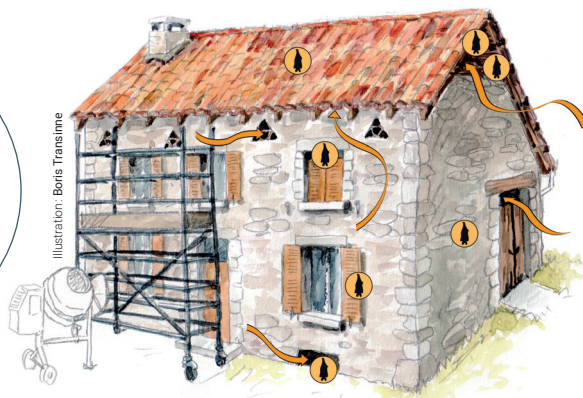


Qu'est-ce que le guano ?

Il s'agit des crottes des chauves-souris, elles ont la forme d'un grain de riz et sont inodores, non corrosives, friables (contrairement à celles des rongeurs qui sont gluantes). Le guano tombe de l'endroit où les chauves-souris sont accrochées. C'est un excellent fertilisant naturel pour le jardin !



Acquérir ou fabriquer un nichoir (ou gîte à chauves-souris) adapté : toutes les informations sur le site internet de la LPO.



Les chauves-souris

dans le massif

du Vercors

29 espèces ont été répertoriées sur les 36 identifiées en Métropole, preuve de la richesse de nos milieux naturels. Vous pourrez croiser le Murin à oreilles échancrées, le Grand rhinolophe, la Barbastelle, et spécimen courant en Europe : la Pipistrelle commune.

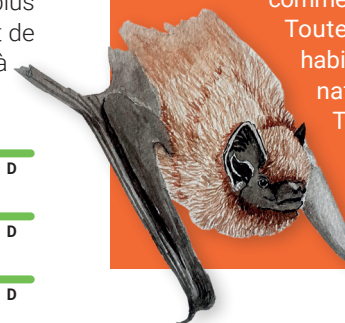
Dotée d'un solide appétit, la chauve-souris peut absorber jusqu'à la moitié de son poids en insectes nocturnes, dont certains peuvent être considérés comme nuisibles.

Toutes les chauves-souris et leurs habitats de reproduction et d'hibernation sont protégés en France.

Toute acte de destruction des individus ou de leur site de reproduction est passible de 3 ans d'emprisonnement et 150 000 € d'amende.



Illustrations: Samuelle Ulrich



I - HABITATS AGRICOLES, HORTICOLES ET DOMESTIQUES

I1 = Cultures et jardins maraîchers

J - ZONES BÂTIES, SITES INDUSTRIELS ET HABITATS ARTIFICIELS

— Routes départementales ou intercommunales

- - - Itinéraire cyclable

■ Bâtiment

■ I2 = Constructions à faible densité

■ I3 = Sites industriels d'extraction



Réalisation : Parc naturel régional du Vercors. Atlas de Biodiversité Communale (2023)
Données habitat : TVB (2022) - Classifié d'après le codage EUNIS 2 (INPN 2012)
Bâtiments et routes : BD TOPO 26 (IGN) ; Recensement chiroptères (PNRV 2023)
Fond de carte : Scan 25 (IGN, 2022)

LES MILIEUX BOISÉS

FORÊTS, LISIÈRES FORESTIÈRES, BOISEMENTS ET ARBRES REMARQUABLES

Les forêts du Vercors changent avec l'altitude et la latitude. Dans les premières pentes du massif, à l'**étage collinéen**, on retrouve surtout **la chênaie pubescente** accompagnées du Pin sylvestre, du Pin noir d'Autriche, du Buis commun et du Genévrier commun, un habitat propice à de nombreuses orchidées et à la nidification d'oiseaux méridionaux tels que le Circaète Jean-le-Blanc.

La forêt, lorsqu'elle est mature, est un véritable **refuge de biodiversité**. Les **vieux boisements** - vierges de coupe depuis la fin du XIX^{ème} siècle - sont repérables à certaines caractéristiques : des arbres morts au sol et sur pied, la présence de nombreux micro-habitats (trous de pics, cavités, écorces décollées...), toutes les classes d'âge des arbres représentées, et la présence d'arbres de très gros diamètre.

Ces vieilles forêts accueillent une multitude d'espèces inféodées à cette maturité, des chauves-souris aux pics en passant par les champignons et les insectes spécialisés dans la décomposition du bois.

Le Parc naturel régional du Vercors travaille à mieux connaître ces forêts dans l'objectif de les préserver. Un inventaire participatif des "arbres remarquables" est proposé pour inciter les habitants à collaborer à la connaissance de ces richesses du Vercors.

Le Mont Vanille constitue l'extrémité Nord du massif des Monts du Matin, qui connecte Saint-Nazaire-en-Royans avec la vallée de l'Isère. Les milieux forestiers y sont très influencés par le climat méditerranéen. Des châtaigniers remarquables, plantés au XVIII^{ème} siècle, sont encore présents. Les biotopes que le Mont Vanille abrite sont en bon état de conservation et font l'objet d'une réflexion avec la commune de la Baume d'Hostun, pour mettre en place une mesure de protection forte.

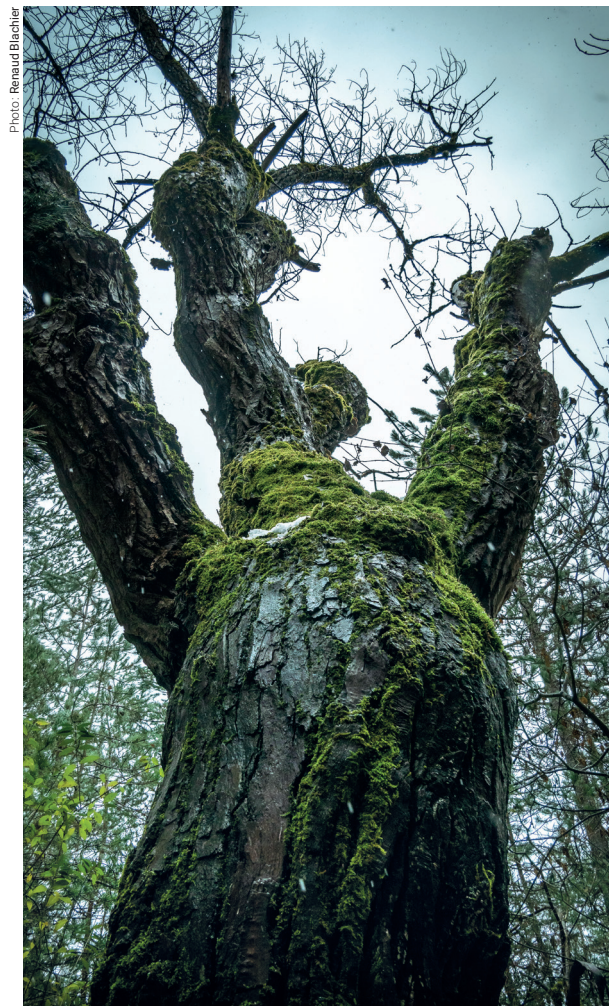




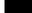


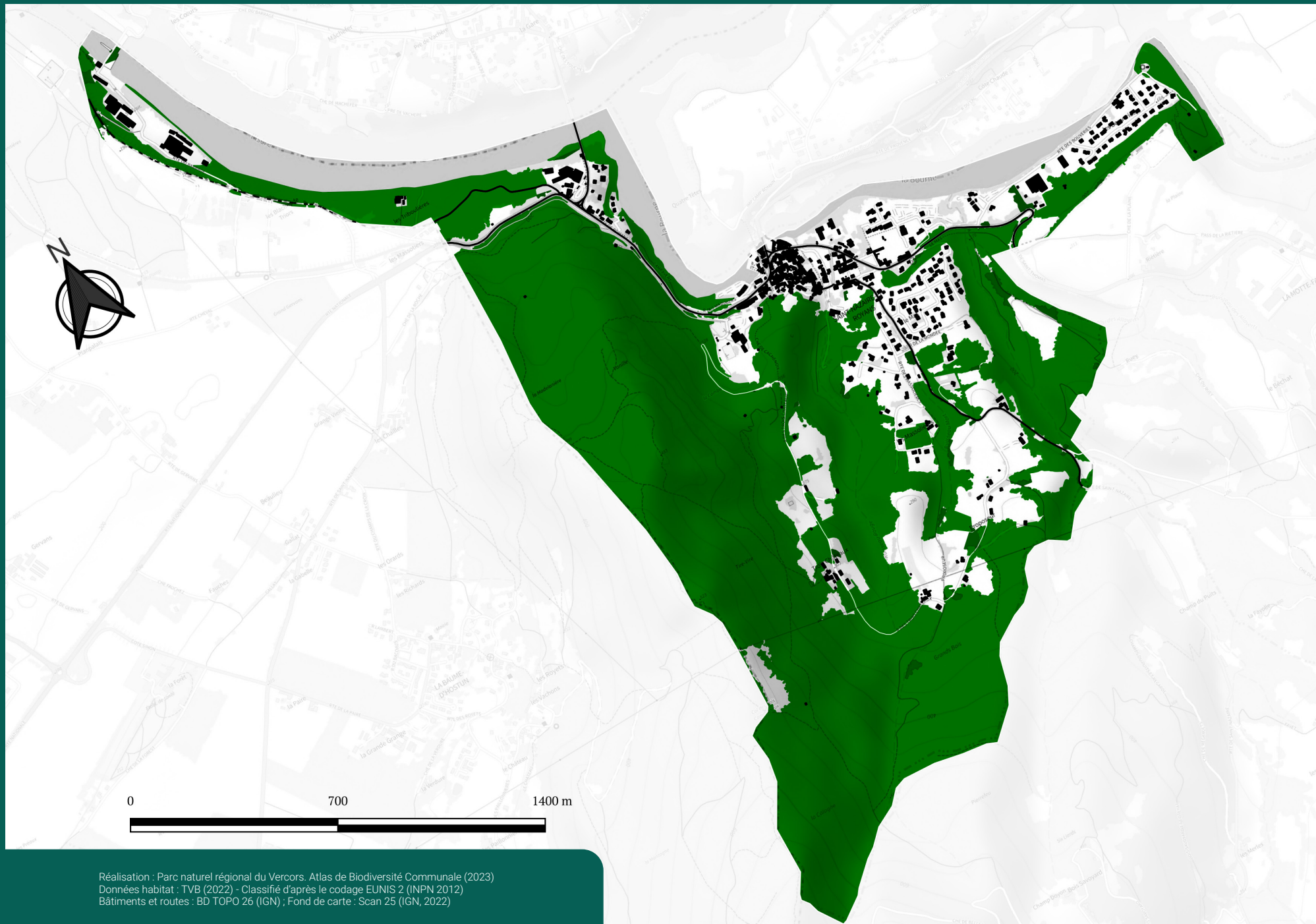
Illustration: Boris Transinne

G - BOISEMENTS, FORÊTS ET AUTRES HABITATS BOISÉS

-  G = Boisements et forêts indifférenciés
-  G1 = Forêts de feuillus caducifoliés

J - ZONES BÂTIES, SITES INDUSTRIELS ET HABITATS ARTIFICIELS

-  Routes départementales ou intercommunales
-  Itinéraire cyclable
-  Bâtiment

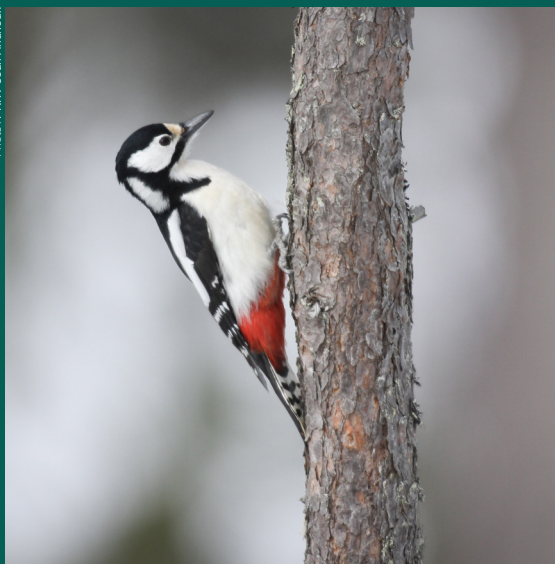


Réalisation : Parc naturel régional du Vercors. Atlas de Biodiversité Communale (2023)
Données habitat : TVB (2022) - Classifié d'après le codage EUNIS 2 (INPN 2012)
Bâtiments et routes : BD TOPO 26 (IGN) ; Fond de carte : Scan 25 (IGN, 2022)



Le bois mort n'est pas un déchet

Le bois en décomposition constitue un réservoir de nutriments qui maintient la fertilité du sol forestier. Il représente également une source de nourriture directe pour de nombreux organismes, champignons ou insectes. Ces derniers viennent nourrir à leur tour nombre d'animaux (oiseaux, mammifères, reptiles...).



PIC ÉPEICHE

Dendrocopos major

**Espèce protégée et
espèce déterminante ZNIEFF**

Description

D'une longueur d'une vingtaine de centimètres, l'envergure du Pic épeiche peut atteindre jusqu'à 39 cm.

Le Pic épeiche présente un plumage à dominance noir et blanc. Sur les parties supérieures noires contrastent deux tâches blanches qui s'étendent sur une large zone des scapulaires et des couvertures.

Le mâle peut être distingué de la femelle par la tâche rouge qu'il possède sur la nuque. Il peut être confondu

avec les espèces de pics de taille moyenne présentant un plumage à dominance noir et blanc comme le Pic à dos blanc, le Pic syriaque et le Pic mar.

Habitat et biologie

Le Pic épeiche creuse des cavités dans les troncs d'arbres tout au long de l'année, et de manière plus intensive lors de la période de reproduction. Ainsi même si les tambourinements de 10 à 16 coups par seconde sont audible toute l'année, il le sont particulièrement lors de la période de reproduction car émis avec une intensité plus forte.

Certaines cavités sont utilisées comme abris et d'autres pour nicher. L'excavation complète peut durer jusqu'à 3 semaines. Les mâles et les femelles participent à la couvaison des 4 à 8 œufs et à l'alimentation des poussins qui sortent de la cavité une quinzaine de jours après l'éclosion.

Le Pic épeiche est omnivore et s'alimente notamment de graines, de fruits et d'invertébrés qu'il chasse dans l'écorce et la couche superficielle du bois. Il peut cercler les arbres pour consommer la sève et attaque occasionnellement les lieux de reproduction d'autres oiseaux. Il est sédentaire mais des déplacements sont observés notamment en hiver.

Menaces

Le Pic épeiche est menacé notamment par la disparition des habitats, la diminution des grands massifs forestiers et la coupe des vieux arbres.

LES CONTINUITÉS ÉCOLOGIQUES

QUE SONT LES CORRIDORS ÉCOLOGIQUES ET LA TRAME VERTE ET BLEUE (TVB) ?

Il s'agit d'un outil d'aménagement du territoire et d'aide à la décision qui contribue à enrayer la perte de biodiversité en maintenant et restaurant les continuités écologiques du territoire tout en prenant en compte les activités humaines.

Les continuités écologiques sont des réseaux d'échanges constitués de réservoirs de biodiversité et de corridors écologiques.

Les réservoirs de biodiversité sont des milieux naturels riches en biodiversité où les espèces effectuent tout ou partie de leur cycle de vie.

Les corridors écologiques constituent les voies naturelles par lesquelles les espèces se déplacent entre les réservoirs de biodiversité.



Comment identifie-t-on des continuités écologiques ?

Le choix de la méthode a été décidé avec l'appui du conseil scientifique du Parc naturel régional du Vercors. Basée sur des outils cartographiques et une occupation du sol fine, la « perméabilité » des milieux pour les espèces est modélisée puis interprétées. Cette cartographie au 1/25^e est mise à disposition des communes et intercommunalités, notamment dans le but d'être intégrée dans les documents d'urbanisme.

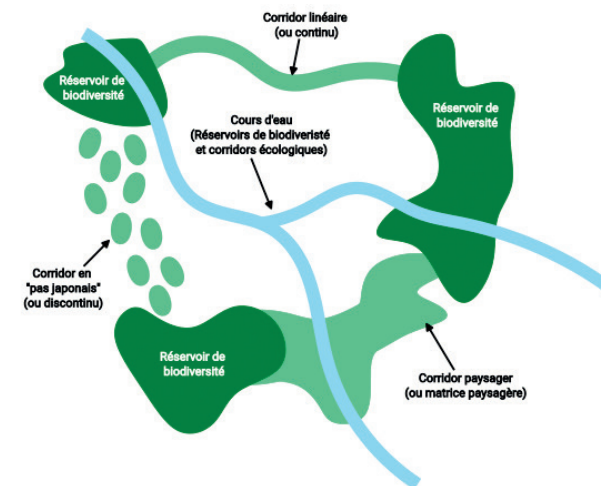


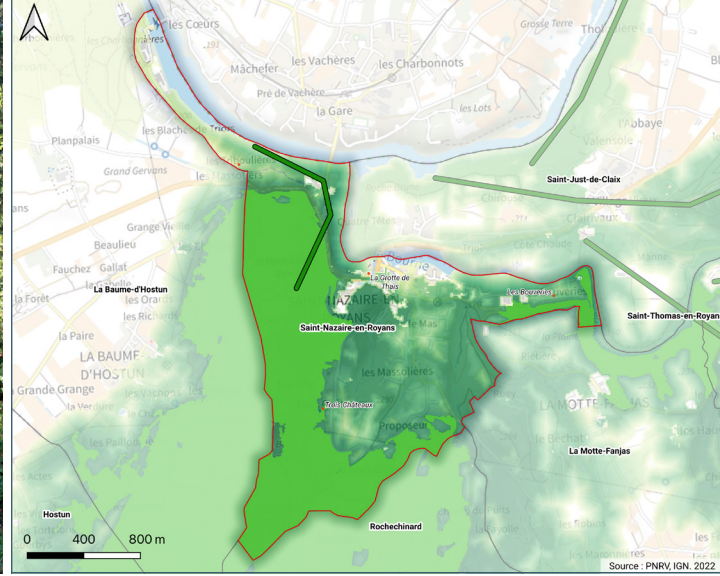
LE SAVIEZ-VOUS ?

Les milieux naturels et leurs continuités écologiques sont fondamentaux pour préserver le patrimoine naturel et ses dynamiques. Ils peuvent être dégradés par les changements climatiques, les « zones de conflits » notamment induites par les aménagements ou les fréquentations liées à la diversification touristique (urbanisation diffuse, infrastructures routières...), les obstacles à l'écoulement des eaux, ou encore les modifications de pratiques agricoles (intensification de certaines surfaces et abandon d'autres surfaces). Cela peut entraîner une perturbation de la tranquillité des espèces, qui est essentielle à préserver sur le Vercors.

LA TRAME VERTE ET BLEUE, UN OUTIL D'AMÉNAGEMENT DURABLE DU TERRITOIRE ET D'AIDE À LA DÉCISION

Objectif : enrayer la perte de biodiversité, maintenir et restaurer les **continuités écologiques** (réseaux d'échange), en prenant en compte les **activités humaines**.





LA TRAME DES MILIEUX FORESTIERS

La forêt est un élément essentiel des paysages du Vercors. Avec une superficie de 139 000 ha à l'échelle du Parc, elle couvre plus de 70 % du territoire. Cette forêt est très diversifiée en raison d'un important gradient d'altitude, de la multitude des expositions et des sols.

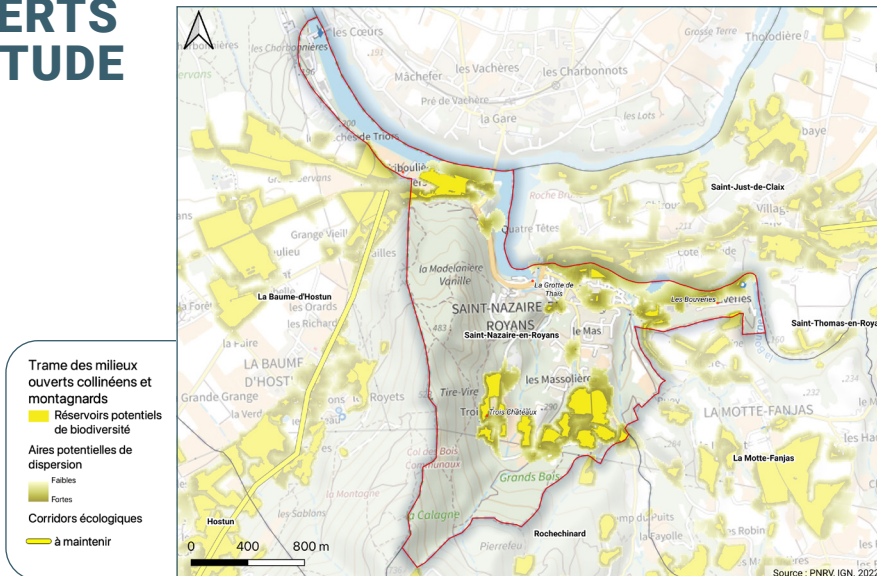
Cette trame présente un enjeu majeur pour les liaisons à une échelle communale, inter-communale et extra-massif. A ce titre, la trame forestière sur la commune de Saint-Nazaire-en-Royans joue un rôle majeur, notamment en assurant la liaison entre les massifs forestiers des rebords ouest du Vercors, du Musan au Mont Vanille, avec les boisements rivulaires des berges de la Bourne et de l'Isère. Cette zone de connectivité majeure assure ainsi la connectivité entre le massif du Vercors et l'autre versant de l'Isère, en particulier la forêt de Chambaran.

LA TRAME DES MILIEUX OUVERTS DE BASSE ET MOYENNE ALTITUDE

La mosaïque d'habitats de milieux ouverts collinéens et montagnards, à une altitude inférieure à 1 400 mètres, est très intéressante pour un grand nombre d'espèces (micro-mammifères, avifaune prairiale, flore messicole...) ainsi que pour les insectes pollinisateurs.

En effet, pour assurer le "gîte" et le "couvert" aux insectes pollinisateurs, certains habitats sont particulièrement importants : toutes les formations végétales de type pelouse, prairie, lande et fourré arbustif, en mosaïque et sur des distances relativement proches d'un réseau de haies et de lisières forestières, sont des habitats qui fournissent une disponibilité florale pour les pollinisateurs.

Pour la commune, l'enjeu de maintien de cette trame, menacée par la fermeture des milieux et contrainte par la trame forestière, est important.



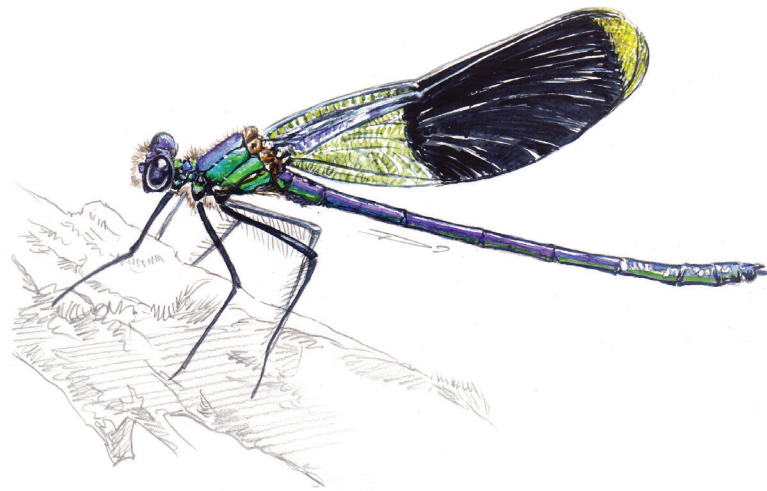
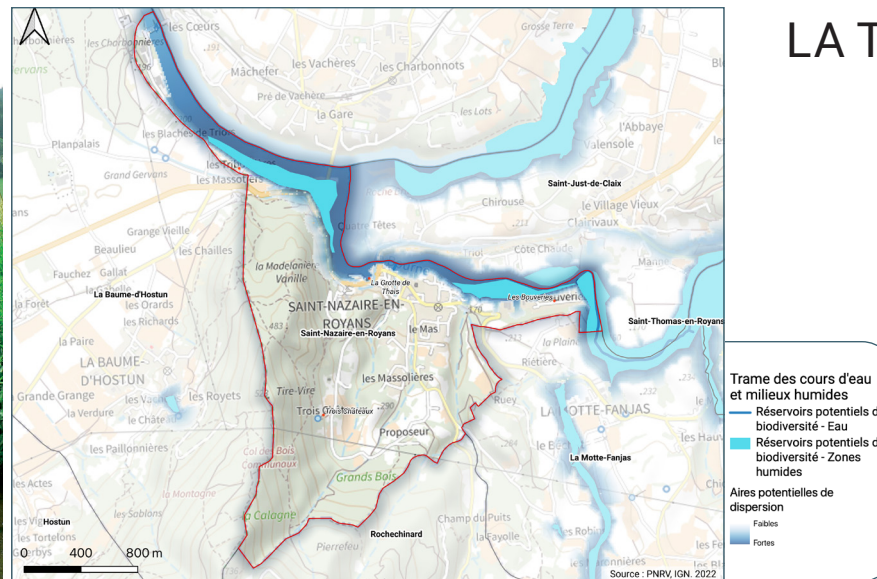


Illustration: Boris Transinne



Photo: PNRV / Alain Duplan

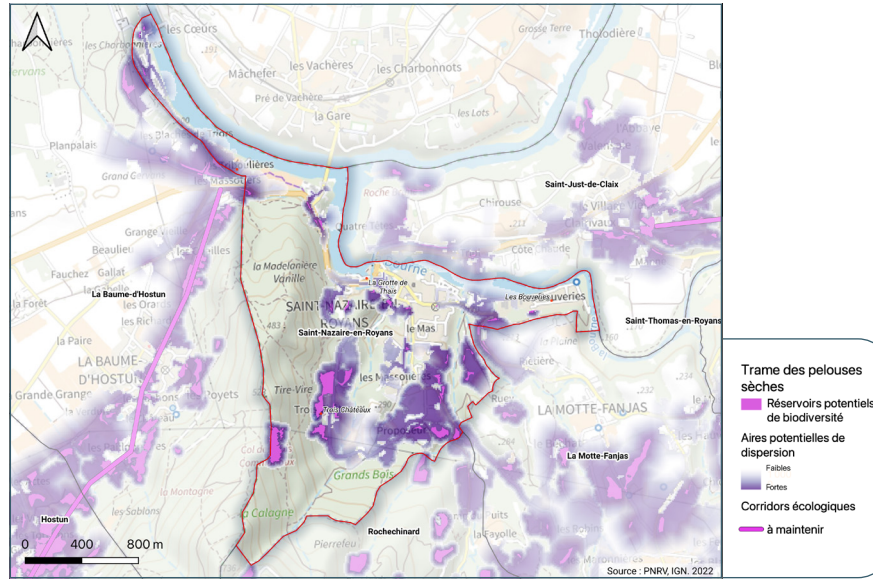


LA TRAME DES MILIEUX HUMIDES

L'eau est un bien rare des massifs calcaires, c'est pourquoi une attention particulière a été portée à l'ensemble de cette trame.

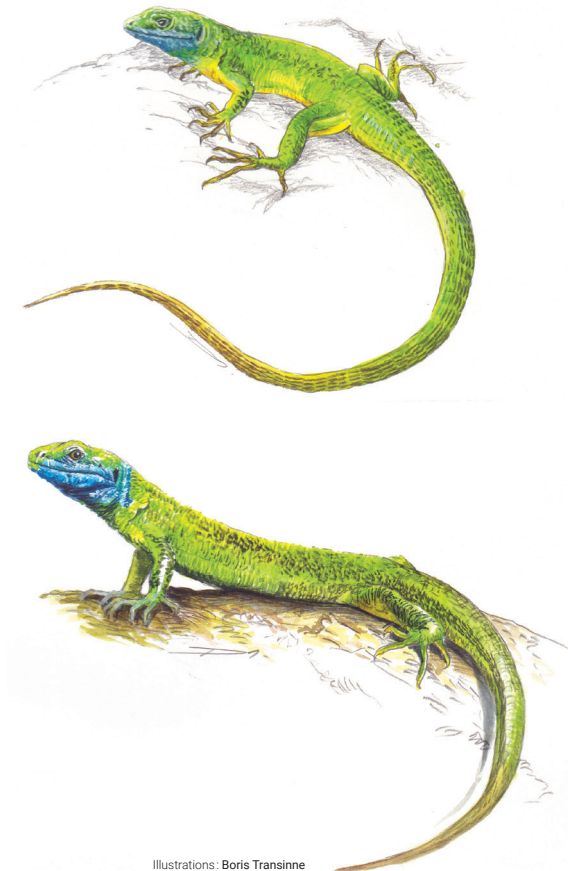
Dans le Vercors, les zones humides sont peu nombreuses. La zone de confluence entre le rivière Bourne et l'Isère joue un rôle majeur au coeur du Vercors. La préservation des ripisylves est un enjeu majeur pour la commune.

Photo : Grégory Loucougaray



LA TRAME DES PELOUSES SÈCHES

Les milieux de pelouses sèches sont fondamentaux car ils hébergent des espèces à forte influence méridionale et la continuité de ces pelouses permet une remontée de ces espèces plus au nord, via les contreforts du massif. Par ailleurs, ils sont en forte régression du fait de la déprise agricole.



Illustrations : Boris Transinne

Photo : Philippe Ageron



LA TRAME NOIRE

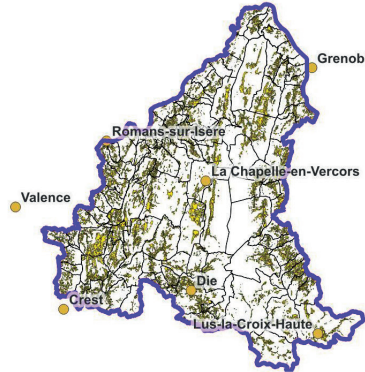
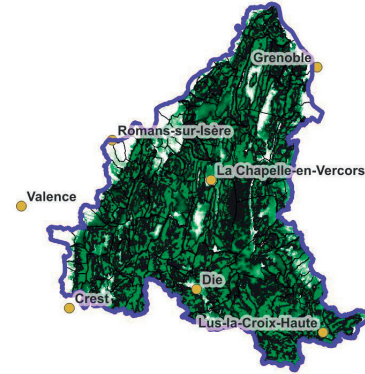
Qu'est-ce que la trame noire ?

Il s'agit de l'ensemble des corridors écologiques caractérisés par une certaine obscurité et empruntés par les espèces nocturnes.

Lorsque nous observons les résultats de la modélisation de la trame noire, basée sur les déplacements des chauves-souris, nous observons que celle-ci est plus favorable dans le sud du Vercors.

Le nord du Vercors étant schématiquement plus éclairé que le sud, ce résultat était attendu. Nous remarquons que les zones d'entrave aux déplacements de ces espèces sont essentiellement autour des villes et villages, en particulier à Lus-la-Croix-Haute, à Die, au sein du plateau des Quatre-Montagnes et des piémonts Nord.

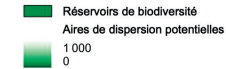
LE JOUR



LA NUIT



Trame forestière



Trame des milieux ouverts de basse et moyenne altitude

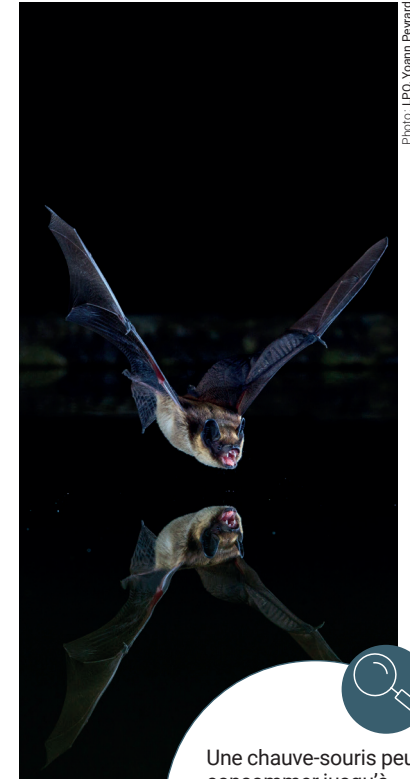
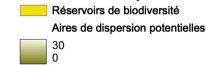


Photo: LPO, Yoann Peyraud

Une chauve-souris peut consommer jusqu'à 3 000 insectes (moustiques, moucheron, petits coléoptères, ...) par nuit.



Photo: Pascal Conche

LE SAVIEZ-VOUS ?

POLLUTION LUMINEUSE ET IMPACT SUR LA BIODIVERSITÉ NOCTURNE

Les éclairages artificiels nocturnes représentent à la fois un impact énergétique et un impact sur l'équilibre des écosystèmes et de la biodiversité.

- Les chauves-souris vont avoir une activité nocturne dérégulée, plus tardive. Ce retard pourrait se traduire par un temps de chasse plus restreint ainsi qu'une désynchronisation avec les pics d'activité des insectes dont elles se nourrissent, et donc se répercuter sur l'état des individus (fécondité, survie) voire sur les populations.
- Moitié moins de papillons de nuit sous les lampadaires : voilà ce que met en évidence une étude de terrain publiée par des chercheurs britanniques. Elle confirme qu'à côté du dérèglement climatique et de la perte des habitats, la pollution lumineuse contribue au déclin massif des populations d'insectes, désormais largement documenté.

ESPÈCES ANIMALES ET VÉGÉTALES

Les inventaires scientifiques naturalistes sur la faune et la flore ont permis de réaliser cette carte qui indique le niveau de pression d'observation d'espèces animales et végétales à l'échelle de la commune. Mais il ne s'agit en aucun cas d'une carte représentant le niveau de richesse spécifique (nombre d'espèces dans un milieu) ou le niveau d'enjeu en terme de biodiversité de tel ou tel secteur de la commune. Ce qu'il faut retenir c'est que cette carte rend compte de la proportion des inventaires faunistiques et floristiques. Cette carte permet d'orienter les prochaines prospections afin d'améliorer la connaissance de manière homogène à l'échelle de la commune.

Les localisations de la flore, de la faune dont les papillons, les oiseaux et les chauves-souris (thématiques inventoriées spécifiquement pendant l'ABC Vercors) sont sur l'Atlas BiodiVercors en ligne sur internet : biodiversite.parc-du-vercors.fr





3 723
observations au total


1 739
observations avant l'ABC
(de l'an 1788 à septembre 2021)


1 984
observations au cours de l'ABC
(de septembre 2021 à juillet 2023)

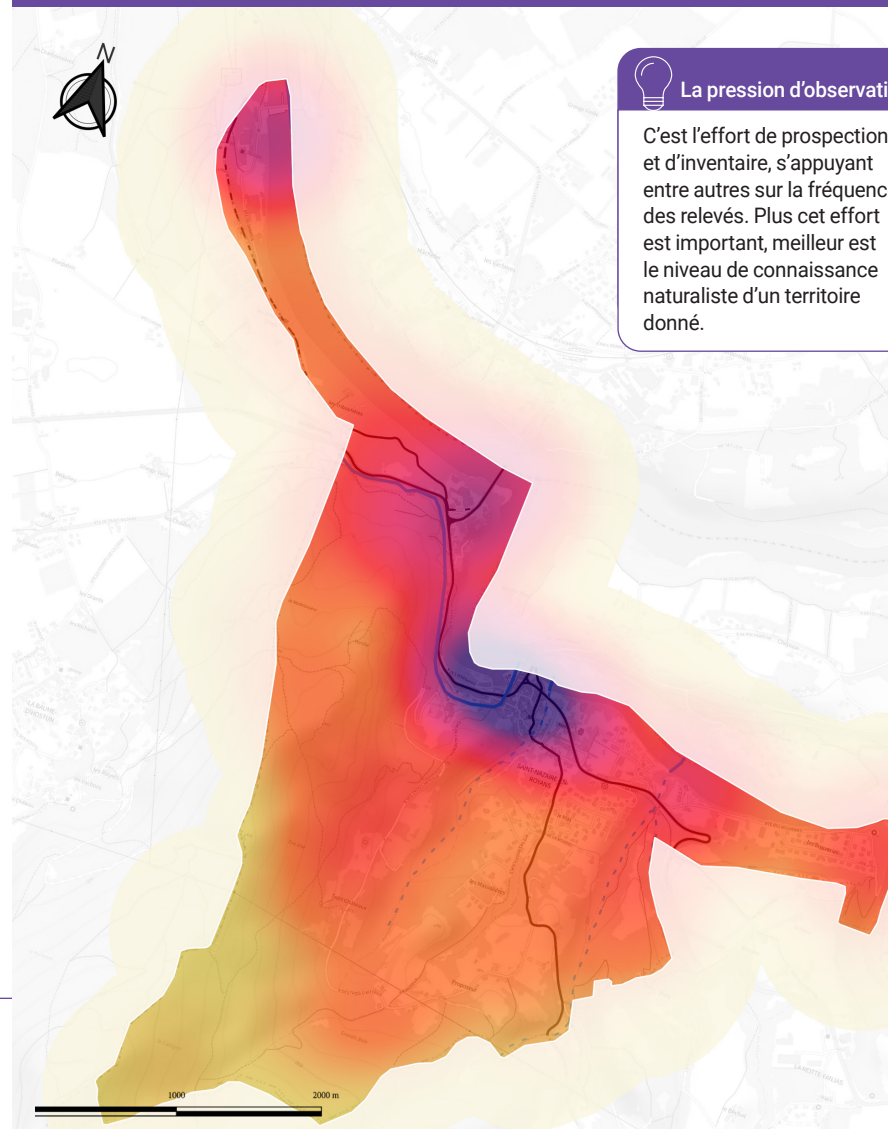

+ 114.1 %
de nouvelles observations
à l'issue du projet d'ABC


 Observations d'espèces de faune et de flore
En nombre de relevés par 4 mètres carrés

Cours d'eau
— Permanent
- - - Intermittent

Voies de communication
— Route départementale
- - - Itinéraire cyclable

PRESSION D'OBSERVATION



 La pression d'observation
C'est l'effort de prospection et d'inventaire, s'appuyant entre autres sur la fréquence des relevés. Plus cet effort est important, meilleur est le niveau de connaissance naturaliste d'un territoire donné.

Réalisation : Parc naturel régional du Vercors. Atlas de biodiversité communale (2023)
Données d'observation scientifique de biodiversité : Géonature, Parc naturel régional du Vercors (juillet 2023)
Bâtiments et routes : BD TOPO 26 (IGN) ; Fond de carte : Scan 25 (IGN, 2022)

L'OBSERVATOIRE PARTICIPATIF DE LA BIODIVERSITÉ DU VERCORS

LE PROGRAMME DES ZONES HUMIDES

Les zones humides peuvent être des mares, des prairies humides, des tourbières ou des roselières. Elles sont essentielles au fonctionnement des écosystèmes en jouant un rôle de réservoirs de biodiversité.

Leurs fonctions :

- Hydrologique et hydraulique : réservoir d'eau, recharge des nappes phréatiques, rétention des sédiments, rôle d'éponge ;
- Physique et biogéochimique : séquestration du carbone, filtre épurateur naturel de l'eau, rétention des intrants ;
- Biologique et écologique : habitats pour la faune et la flore, connexion entre les espaces naturels.

COMMENT AGIR ?

- Localiser la zone humide sur une carte*
- Répertoire le type de zone humide
- Photographier la zone humide

Ces zones sont de plus en plus menacées et disparaissent de notre territoire du fait de l'urbanisation, de certaines pratiques agricoles (ex : drainage) et du changement climatique.

Aidez-nous à les conserver et à préserver les espèces qui leur sont inféodées : rentrez les données sur l'observatoire participatif de la biodiversité du Vercors.



<https://observatoire-biodiversite.parc-du-vercors.fr/fr/programs/2/sites>

LE PROGRAMME DES CHAUVES-SOURIS

Les chauves-souris sont de petits mammifères nocturnes faisant partie de l'ordre des chiroptères. Elles s'installent dans nos constructions qui leur servent de gîte comme les greniers, les caves, les granges, l'arrière de volets...

Leurs rôles :

- Écologique : elles régulent notamment les populations de moustiques ;
- Patrimonial : elles ont un statut d'espèce protégée au niveau national ;
- Agronomique : elles réalisent une lutte biologique contre les nuisibles de la noix ;
- Écologique : elles nous permettent de limiter l'utilisation de produits phytosanitaires.

COMMENT AGIR ?

- Localiser le site de l'observation*
- Dénombrer les individus en cas de colonie
- Photographier les individus sans flash

Les chiroptères sont actuellement menacés par les dérangements liés aux activités humaines. Les éclairages de nuit impactent leur cycle biologique, comme de nombreuses autres espèces.

Aidez-nous à conserver leurs habitats et à maintenir ces populations : rentrez les données sur l'observatoire participatif de la biodiversité du Vercors.



<https://observatoire-biodiversite.parc-du-vercors.fr/fr/programs/4/observations>

LE PROGRAMME DES HAIES ET DES ARBRES REMARQUABLES

Les arbres remarquables sont importants pour la biodiversité (faune et flore) car ils constituent des lieux d'accueil pour les oiseaux, les insectes, et les petits mammifères, pour les champignons et les végétaux.

Leurs caractéristiques :

- Valeur singulière : grande taille, diamètre important, arbre têtard, âgé, présence de cavités, de trous de pics ;
- Valeur historique ou culturelle : d'un âge vénérable, revêtant une importance particulière localement, ou planté pour un événement ;
- Valeur esthétique : forme originale...

COMMENT AGIR ?

- Localiser l'arbre sur une carte*
- Identifier l'espèce. L'application mobile Pl@ntNet peut vous aider.
- Caractériser l'arbre (valeurs)
- Photographier l'arbre

Aidez-nous à les recenser et à préserver les espèces qui y habitent : rentrez les données sur l'observatoire participatif de la biodiversité du Vercors.



<https://observatoire-biodiversite.parc-du-vercors.fr/fr/programs/1/sites>

LE PROGRAMME DES POLLINISATEURS

Les pollinisateurs sont des insectes favorisant la dispersion des graines de pollen entre les fleurs. Ils jouent un rôle primordial dans la reproduction sexuée des végétaux et rendent un grand service écosystémique.

Les ordres :

- Les hyménoptères : abeilles, bourdons, guêpes ;
- Les diptères : mouches, moustiques ;
- Les lépidoptères : papillons de nuit, papillons de jour ;
- Les coléoptères : coccinelles, scarabées, cétaines.

COMMENT AGIR ?

- Choisir une plante en fleur
- Photographier le maximum d'insectes
- Caractériser les conditions d'observation
- Identifier les insectes.

Aidez-nous à les inventorier et à les préserver car ils sont en déclin : rentrez les données sur Spipoll directement ou en passant par l'observatoire du Vercors.



<https://observatoire-biodiversite.parc-du-vercors.fr/>



Zoom sur l'inventaire participatif des plantes, les observations réalisées par les habitants sont en ligne, dans le groupe « ABC Vercors » sur l'application ou site internet Pl@ntNet : <https://identify.plantnet.org/fr/groups/22294492803>



CARTE DES ESPÈCES À ENJEUX PROTÉGÉES ET/OU À STATUT SUR LISTES ROUGES

Il s'agit d'une représentation du nombre d'espèces à enjeux différentes. Les inventaires ne peuvent pas être exhaustifs, mais cette carte nous permet, avec le niveau de connaissance d'aujourd'hui, de visualiser les secteurs où on a recensé un grand nombre d'espèces à enjeux différentes.



Illustrations : Boris Transinne



Photo : Vincent Miguel



Photo : PNRV Jean Andrieux

Quelques espèces remarquables et rares de Saint-Nazaire-en-Royans :

- Loutre
- Cincle plongeur
- Vespère de Savi
- Azuré du serpolet
- Petit rhinolophe
- Chardonneret élégant
- Verdier d'Europe
- Harle bièvre
- Ophrys mouche
- Martin pêcheur
- Lis martagon, ...



Photo : PNRV Antoine Allisson

Qu'est-ce qu'une espèce ou un habitat à enjeu ?

Il s'agit d'une espèce ou d'un habitat remarquable, qui est rare ou protégé(e) ou menacé(e).
Exemple : Loutre, Cincle plongeur sont des espèces protégées donc cette espèce représente un enjeu de préservation pour la commune.



Photo : Charlotte Prat

Liste des espèces à enjeux : faune et flore à statuts de protection et/ou de menaces (espèces protégées, espèces inscrites sur listes rouges)

OBSERVATION D'ESPÈCES REMARQUABLES

Nombre de différentes espèces remarquables observées par maille de 100 mètres carrés ;

Comprenant les espèces classées :

- liste rouge nationale et liste rouge régionale,
- protection nationale et protection régionale
- directive oiseau et directive habitat

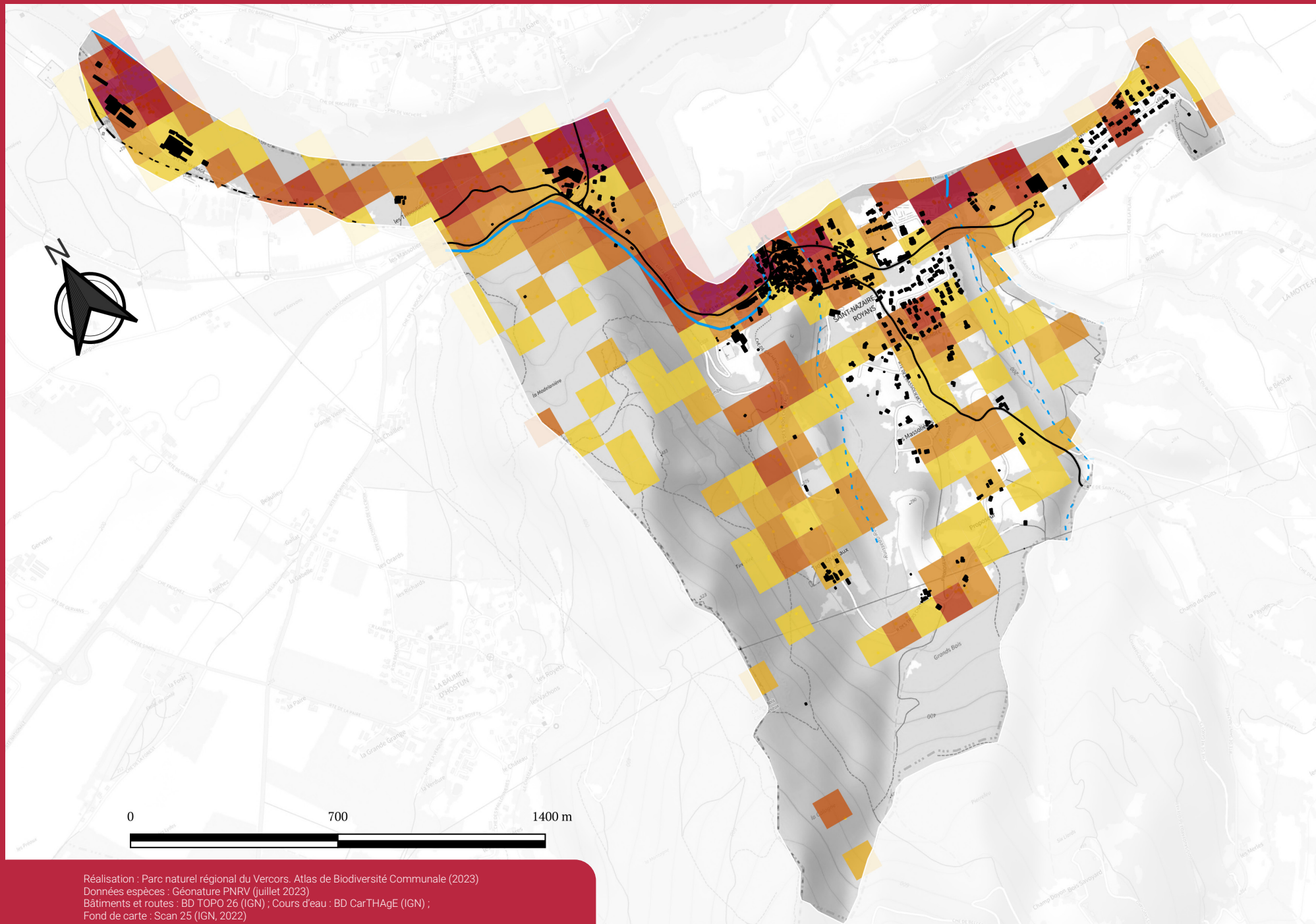
1 - 1	7 - 9
1 - 2	9 - 11
2 - 3	13 - 15
3 - 4	15 - 17
4 - 5	17 - 20
5 - 6	23 - 27
6 - 7	27 - 32

C - EAUX DE SURFACE CONTINENTALES

- Cours d'eau permanent
- - - Cours d'eau intermittent

J - ZONES BÂTIES, SITES INDUSTRIELS ET HABITATS ARTIFICIELS

- Routes départementales ou intercommunales
- - - Itinéraire cyclable
- Bâtiment



Réalisation : Parc naturel régional du Vercors. Atlas de Biodiversité Communale (2023)
Données espèces : Géonature PNRV (juillet 2023)
Bâtiments et routes : BD TOPO 26 (IGN) ; Cours d'eau : BD CarTHAgE (IGN) ;
Fond de carte : Scan 25 (IGN, 2022)

CARTE DES HABITATS À ENJEUX



Réalisation : Parc naturel régional du Vercors. Atlas de Biodiversité Communale (2023)
Données habitat : TVB (2022) - Classifié d'après le codage EUNIS 2 (INPN 2012)
Bâtiments et routes : BD TOPO 26 (IGN) ; Cours d'eau : BD CarTHAgE (IGN)
Fond de carte : Scan 25 (IGN, 2022)

PLAN D' ACTIONS

LES ACTIONS DÉFINIES PAR LE GROUPE LOCAL ABC DE SAINT-NAZAIRE-EN-ROYANS

INSECTES POLLINISATEURS

- Projet de tonte différenciée : zones déjà choisies, ne plus tondre pour laisser la végétation effectuer son cycle biologique complet (fauche très tardive)
- Prévoir un affichage pour sensibiliser les passants à l'importance de ne pas tondre (un carré pour la biodiversité)
- Implication des enfants dans l'élaboration de cet affichage, et à la création d'une «mascotte» de la biodiversité à Saint-Nazaire (animale ou végétale)
- Réaliser des bombes à graines pour refleurir des zones délaissées, en impliquant les enfants.
- Disposer dans le village un bac à fleurs et à plantes aromatiques en libre-service pour les habitants.
- Mettre en place des carrés potagers exploités par les enfants de l'école

CHAUVES-SOURIS

- Poursuivre l'inventaire des gîtes à Chauves-souris et les inventorier via l'observatoire participatif de la biodiversité du Vercors
- Sensibiliser à la découverte des Chauves-souris et à leur préservation par des soirées découverte et/ou conférence
 - Extinction de l'éclairage public et sensibilisation des particuliers

ESPÈCES INVASIVES

- Lutte contre le frelon asiatique (seulement si pièges sélectifs)

CHATS

- Nouvelle campagne de stérilisation de chats à prévoir

AUTRE

- Pose de nichoirs à chouettes effraies sur la commune ? Partenariat possible avec la LPO



Photo: Morgane Berger

POUR ALLER PLUS LOIN...

Les guides de la faune et la flore du Parc du Vercors

Liens internet :

- Site internet du Parc du Vercors : www.parc-du-vercors.fr/biodiversite
- Atlas cartographique de la biodiversité du Parc du Vercors BiodiVercors : biodiversite.parc-du-vercors.fr
- Observatoire participatif de la biodiversité du Vercors : <https://observatoire-biodiversite.parc-du-vercors.fr>
- Lien Lizmap de la Trame Verte et Bleue : <https://url-r.fr/mvrib>

LE FILM SUR L'ABC VERCORS

Afin d'illustrer tout le travail collectif réalisé mais également pour valoriser la biodiversité exceptionnelle de notre territoire, le Parc naturel régional du Vercors vous propose de découvrir ce court métrage rempli de richesses et d'émotions : *Ensemble, agir pour la biodiversité du Vercors*, Monticola et Wild talks, 13 min., 2023. https://youtu.be/roUtb-VI_n4

L'équipe du Parc naturel régional du Vercors remercie très chaleureusement toutes les associations naturalistes locales ou régionales, les enseignants, les intervenants, les accompagnateurs et les bénévoles, qui ont œuvré de près ou de loin à la réussite de ce projet fédérateur pour la biodiversité du Vercors.

Un grand merci aux volontaires en service civique et stagiaires qui, durant ces deux années, ont été présents sur chacune des 38 communes auprès des habitants, dans les groupes locaux ou en animations de découverte de la biodiversité mais également lors des inventaires naturalistes. Rémi Abel-Coindoz, Antoine Albisson, Maxime Cartier-Millon, Florence Rocheron, Robin Ricard-Boulieu, Samuelle Ulrich, Lison Rousseau, Florian Barrot, Romane Tromont, Mai Lan Rouillon et Eva Brousset.



Résultats de la Mission Photos

(mai – juillet 2022) :

https://link.infini.fr/mission_photos_abc_vercors

Cartes : Éva Brousset

Photo de couverture : Philippe Ageron

Création graphique : Corinne Tourrasse

Réalisation graphique : Laurianne Carrer,

Chrystelle Caton, Mélanie Maniez

