



## SOMMAIRE :

- Editorial
- Date et lieu AG 2025
- Changement à la section apicole
- Le Programme Sanitaire d'Élevage de la section apicole
- Les journées de formation varroas délocalisées
- Point Frelons Asiatiques
- Cours apicoles au rucher école
- Appel à candidature
- Mécénat

145 Avenue Georges  
Brassens  
26500 BOURG-LES-  
VALENCE  
☎ 04 75 78 48 30  
☎ 04 75 78 48 34  
gds26@reseaugds.com

## Éditorial

Le bilan de l'année apicole drômoise écoulée met en évidence les difficultés de plus en plus nombreuses pour garantir la survie de nos ruchers et les contraintes croissantes pour les apiculteurs. L'année 2025 a été marquée par l'explosion de l'invasion du frelon asiatique (plus de 50% de nids détruits), une récolte de miel bien moyenne et les varroas toujours là. Mais soyons optimistes ! Luttons plus efficacement contre le frelon, des actions pour 2026 sont proposées dans cette lettre et continuons grâce à notre PSE à lutter contre *varroa destructor* notamment par les journées de formation délocalisées. Seules des actions collectives seront efficaces. Pour cela, relayer ce message auprès de vos collectivités pour qu'elles participent à cet effort. Autour de vous faites la promotion du site [sauveursdabeilles.fr](http://sauveursdabeilles.fr) pour obtenir des dons afin de financer notre plan de lutte.

**L'assemblée générale aura lieu le 28 février 2026 et des élections au Conseil sont prévues. Venez nous rejoindre en présentant votre candidature à l'élection de membre du conseil de section apicole.**

En espérant que vos traitements hivernaux ont pu être réalisés correctement dans le court créneau des arrêts de ponte et que vous avez bien terminé 2025, je vous présente mes meilleurs vœux pour 2026 pour vous et vos proches et une bonne santé pour vos abeilles.

Très cordialement,

Bernard GUELLARD - Président SAGDS26

## Date et lieu de l'Assemblée de Section Apicole 2025

L'assemblée de section 2025 aura lieu le samedi 28 février 2026 à la salle des fêtes d'Aouste Avenue Amédée Terrail 26400 Aouste-sur-Sye, selon l'ordre du jour suivant :

8h30 : accueil et café

9h00 : assemblée de section

12h00 : apéritif et repas sur place assuré par traiteur Boissy de Montoisson.

14h00- 16h30 : conférence assurée par un intervenant de la FNOSAD, sur le thème des contraintes sanitaires et d'hygiène en miellerie. Le conditionnement du miel après récolte - de la désoperculation des cadres jusqu'à la mise en pots (retraitement de la cire d'opercule, décantation du miel et hygrométrie, mise en pot, étiquetage, conservation...) - sera également abordé...

**Pour organiser au mieux cet évènement, merci de nous confirmer votre présence. Nous espérons vous retrouver nombreux.**

**Comme chaque année, des membres du Conseil de Section sont renouvelables : nous avons besoin de vous pour continuer nos actions, pour cela, adressez une lettre de candidature au président de la Section Apicole du GDS 26.**

## Changement à la Section Apicole

Depuis le 1 janvier 2025, le Docteur Inti VENEGAS est notre vétérinaire conseil et depuis le 3 Novembre 2025, Justin FOREST est votre interlocuteur.

Bienvenue à tous les deux et n'hésitez pas à les contacter si besoin.

**Justin FOREST - 04-75-78-48-30 - [justin.forest.gds26@reseaugds.com](mailto:justin.forest.gds26@reseaugds.com)**

## Le Programme Sanitaire d'Élevage de la section apicole

Le PSE organise les actions sanitaires de la section apicole pour la lutte contre le varroa.

Le Plan Sanitaire d'Élevage a pour mission de prévenir, surveiller et lutter efficacement contre le varroa afin de garantir la santé des colonies. Il permet de mettre en place des pratiques harmonisées, un suivi sanitaire rigoureux et l'usage raisonné des traitements. **Adhérer à un PSE, c'est bénéficier d'un accompagnement technique, sécuriser son élevage et contribuer à une apiculture durable et responsable.**

Le renouvellement du PSE aura lieu le 5 Février 2026 pour une durée de 5 ans. **Un PSE renouvelé est un PSE qui a démontré son intérêt et son utilité lors des années précédentes.** Cela représente une pierre angulaire à la bonne santé des colonies drômoises. N'hésitez pas à solliciter ce dispositif. En 2025, vous avez été 126 adhérents à commander des traitements :

NB APIVAR	1109
NB APIGUARD	68
NB API-BIOXAL 35 G	311
NB VARROXAL 75 G	35
NB VARROXAL 200 G	39
NB EASY CHECK	6
NB DOSA LAIF	7

Le choix des traitements proposés en 2026 est en cours de validation, il sera présenté le 28/02/2026.

La gestion des commandes et la distribution représentent une charge de travail non négligeable. Merci à tous, personnels du GDS et apiculteurs bénévoles pour leur implication dans l'efficacité de cette action.

Grâce au PSE, tous les apiculteurs adhérents bénéficient de conseils sanitaires préventifs ou curatifs pour maintenir leur cheptel en bonne santé. Pour cela, les techniciens sanitaires de la Section Apicole doivent visiter vos ruchers.

Réservez-leur un bon accueil, ils sont là pour vous conseiller et vous permettre d'avoir des ruches fortes.

Pendant la saison 2025 et en partenariat avec la FNOSAD, nous avons participé au test d'un nouveau médicament contre varroa Calistrip Bio (lanières acide oxalique) : les résultats ne sont pas encore connus.

## Les journées de formation varroa délocalisées

La SA GDS26 organise des journées de formation décentralisées. Après une information sur les connaissances théoriques, la séance se poursuit sur un rucher pour la mise en œuvre pratique des actions de lutte : protocole de comptage des varroas pour connaître le taux d'infestation, présentation de moyens de lutte biotechniques et pharmaceutiques.

Ces formations sont gratuites et se déroulent sur une demi-journée sur un rucher de 8h30 à 13h00. Elles sont proposées à tous les apiculteurs drômois.

En 2026 elles débuteront en mai, le planning est en cours d'élaboration et sera accessible sur le site [www.santeabeille26.fr](http://www.santeabeille26.fr)

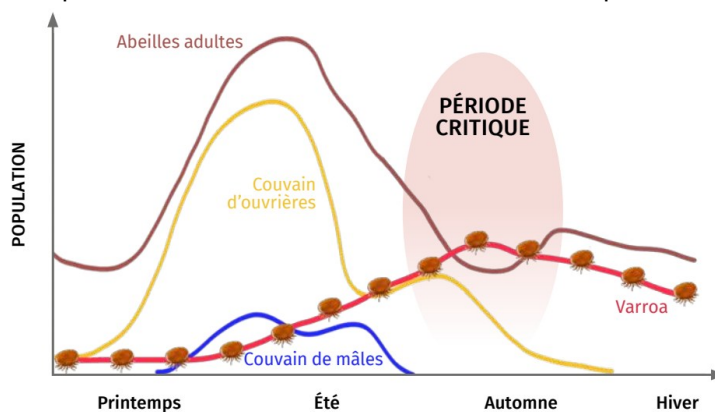
**MARQUAGE REINES 2026 = BLANC**



Pour rappel, voici comment évolue la population de varroas en fonction de celle de la ruche. La période critique marque le moment de la saison où la pression du varroa est la plus importante au vue de la densité d'abeilles de la colonie. Les seuils à ne pas dépasser sont inscrit dans le tableau ci-dessous. Il est impératif de compter les varroas pour connaître le niveau d'infestation et adapter les actions à mettre en œuvre.

Saison (mois)	Nb varroas/jour
Fin automne, hiver	0,5
Sortie hivernage	1
Printemps (mai-juin)	3
Été (juillet-août-septembre)	10

Source : Guide FNOSAD Varroa & Varroose



## Point Frelons asiatiques

Pour 2026, l'effort sera mis sur le piégeage avec une commande régionale et départementale importante. Plusieurs initiatives de piégeage sont recensées dans la Drôme. Sans ce premier frein au développement du frelon, nos abeilles sont encore plus vulnérables en fin d'été, lors des périodes de forte prédation. Nous comptons sur chacun de vous pour mettre en place des actions et sensibiliser les personnes autour de vous à cette thématique.

	2024	2025	Augmentation
Nombre de déclaration	1 100	1760	+ 60%
Nombre de nids	859	1281	+ 49%
Nombre de destructions	541	848	+ 56%
Budget	83 325 € TTC	96 251 € TTC	+ 15%

Nous sommes toujours en attente d'action concrète suite au vote des décrets concernant le Plan National de Lutte contre le Frelon asiatique au niveau national et régional. En attendant des actions concrètes, se sont toujours les apiculteurs qui doivent lutter et prendre en charge l'organisation de la lutte dans leur département. Au niveau départemental, un COPIL sur la base de 2025 aura prochainement lieu pour définir les actions et leurs modalités en 2026. Des nouveaux pièges sont testés cette année sur le rucher école (harpe électrique, piège osaka).

Le bilan 2025 fait état d'une augmentation importante du nombre de signalements avec des nids situés plus haut que les années précédentes. Cela engendre des coûts de destruction plus importants avec des budgets qui évoluent peu. Pour anticiper la saison 2026, plus de 200 pièges BEEVITAL ont été commandés par le GDS26 à destination des adhérents et des agglomérations. Pour rappel, voici les agglomérations partenaires du Plan frelon asiatique : Arche Agglo, Crestois Pays de Saillans, Dieulefit Bourdeaux, Drôme Sud Provence, Montélimar Agglo, Pays du Diois, Porte de DrômArdèche, Royans Vercors, Val de Drôme en Biovallée, Valence Romans Agglo.

Le piégeage de printemps est primordial pour endiguer le développement du frelon asiatique. Une action coordonnée et massive sur un secteur permet de capturer un nombre important de reines fondatrices. Ces reines capturées sont autant de nids en moins qui auraient ravagé les ruchers pendant la période estivale. Une communication auprès des apiculteurs et des mairies est cruciale pour arriver à



Piège Beevital sur rucher



Piège Jabeprode en expérimentation CNR

## Cours apicoles au rucher école

Les cours reprennent avec 15 séances du 31/01/2026 au 15/12/2026. Une nouvelle séance sur le recyclage et la réutilisation de la cire a été ajoutée au programme. Le tarif 2026 reste inchangé (400 €). En 2025, 27 élèves ont suivi la formation au rucher école.

Voir le planning détaillé sur le site :  
[www.santéabeille26.fr](http://www.santéabeille26.fr)



## Appel à candidature

Le fonctionnement de la section apicole n'est possible qu'avec l'intervention des apiculteurs bénévoles : Venez nous rejoindre pour renforcer et diversifier nos actions !

## Mécénat



Les abeilles pollinisent plus de 80% des espèces végétales et une partie de notre alimentation dépend d'elles.

**Alors agissons !**

### SAUVER LES ABEILLES C'EST :



Préserver la biodiversité  
Soutenir l'agriculture  
Protéger notre alimentation  
Maintenir l'équilibre de notre écosystème

**EN DEVENANT MÉCÈNE, JUSQU'À 66% DE VOTRE ENGAGEMENT FINANCIER EST DÉDUCTIBLE DE VOS IMPÔTS\* !**

**Faire un don**

\*Un particulier peut ainsi déduire de ses impôts 66% du montant de son don et au maximum 20% de son revenu imposable, tandis qu'une entreprise bénéficie d'une réduction d'impôts de 60% du montant du don, dans la limite de 20 000€ ou 5% de son chiffre d'affaires annuel.

La collecte de dons est ouverte depuis la fin de l'année 2025. Vous pouvez faire des dons sur le site <https://www.sauveursdabeilles.fr/>

 **N'hésitez pas à relayer ce message pour nous aider à sauvegarder nos abeilles.**